

# 桐柏县水利局桐柏县 2025 年山洪灾害防治项目

## 竞争性磋商文件 (第 2 标段)

项目名称: 桐柏县水利局桐柏县 2025 年山洪灾害防治项目

项目编号: 桐财磋商采购-2025-84

采购人: 桐柏县水利局

采购代理机构: 中文达建设发展股份有限公司

2025 年 07 月



# 使用说明

为规范我县政府采购文件编制，加强政府采购监督管理，保证政府采购活动公平、公正，持续优化营商环境，依据新的法律法规和政策要求，结合政府采购参与主体意见建议，修订形成了《桐柏县政府采购文件示范文本(2024年版)》，使用说明如下：

## 一、适用范围

《示范文本》适用于我县采用竞争性磋商方式采购的政府采购项目。

## 二、填写规则

条款中以空格和下划横线“\_\_”形式标记的部分，为采购人或采购代理机构需要填写的内容。采购人或采购代理机构应根据采购项目具体特点和实际需要进行具体化填写，确实没有需要填写的，在空格或下划横线“\_\_”中用“/”标记。

条款中以“□”形式标记的内容，为采购人或采购代理机构需要确定的选项。编制竞争性磋商文件时，适用于本项目的选项标记为“☑”，不适用于本项目的选项标记为“□”。

## 三、资料表的运用

为了便于供应商高效阅览、避免遗漏重点内容，《示范文本》对第三章“供应商须知”设置了“供应商须知表”，采购人或采购代理机构在编制竞争性磋商文件时，应根据采购项目实际需要，对于需要修改和补充的内容在资料表中选择和补充列明。“供应商须知表”与“供应商人须知”正文内容不一致的，以“供应商须知表”为准。

## 四、采购需求与合同文本

《示范文本》在第二章“采购需求”部分列出了需求大纲供采购人或采购代理机构参考。采购人或采购代理机构应当依据《中华人民共和国民法典》等有关法律法规和政策要求，结合采购项目合同类型和特点，规范拟定和签

署项目采购合同。在拟定合同文本时，应优先选择国家或行业制定推荐的有关标准或示范合同文本。

#### 五、响应文件格式的统一与简化

为便于供应商制作响应文件，便于磋商小组评审时统一标准，《示范文本》对适宜的内容提供了统一的响应文件参考格式。

#### 六、实施及修改

各级预算单位、采购代理机构认真组织好《示范文本》的推广使用，使用中有任何意见建议，请及时与县财政局政府采购科联系。我们将及时总结经验，以进一步修订完善《示范文本》并协同推进其规范运用。采购人或采购代理机构可根据法律法规、政府采购政策文件等更新情况或项目具体特点，对示范文本适当进行更新或调整。

## 目录

第一章 竞争性磋商公告 .....	5
第二章 采购需求 .....	11
第三章 供应商须知 .....	53
第四章 评审程序、评审方法和评审标准 .....	62
第五章 合同草案条款 .....	74
第六章 响应文件格式 .....	78

## 第一章 竞争性磋商公告

### 桐柏县水利局桐柏县2025年山洪灾害防治项目

#### 竞争性磋商公告

##### 项目概况

桐柏县水利局桐柏县2025年山洪灾害防治项目的潜在投标人应在全国公共资源交易平台（河南省·桐柏县）（<http://tbggzyjyzx.tongbai.gov.cn/>）获取招标文件，并于2025年07月28日09时00分（北京时间）前递交响应文件。

##### 一、项目基本情况

- 1、项目编号：桐财磋商采购-2025-84
  - 2、项目名称：桐柏县水利局桐柏县2025年山洪灾害防治项目
  - 3、采购方式：竞争性磋商
  - 4、预算金额：1981500元
- 最高限价：1981500元

序号	包号	包名称	包预算 (元)	包最高 限价 (元)	是否专门 面向中小 企业	采 购 预 留 金 额 (元)
1	桐财磋商采购-2025-84-1	桐柏县水利局桐柏县 2025 年山洪灾害防治项目-1 标段	1665000	1665000	是	1665000
2	桐财磋商采购-2025-84-2	桐柏县水利局桐柏县 2025 年山洪灾害防治项目-2 标段	316500	316500	是	316500

5、采购需求（包括但不限于标的的名称、数量、简要技术需求或服务要求等）

5.1采购内容：9个流域风险隐患调查影响分析和沟道断面补充测量及群测群防等。

5.2服务期限：90日历天；

5.3质量：合格，满足采购人要求并达到相关部门验收标准；

5.4建设地点：桐柏县；

5.5标段划分：本项目划分为2个标段；

第1标段：9个流域风险隐患调查影响分析和沟道断面补充测量；

第2标段：群测群防。

6、合同履行期限：同服务期限；

7、本项目是否接受联合体投标：否

8、是否接受进口产品：否

9、是否专门面向中小企业：是

## **二、申请人资格要求：**

1、满足《中华人民共和国政府采购法》第二十二条规定；

2、落实政府采购政策满足的资格要求：

1. 中小企业政策

☐本项目不专门面向中小企业预留采购份额。

☒（√）本项目专门面向中小企业采购。即：提供的货物全部由符合政策要求的中小/微企业制造、服务全部由符合政策要求的中小/微企业承接。

☐本项目预留部分采购项目预算专门面向中小企业采购。对于预留份额，提供的货物由符合政策要求的中小/微企业制造、服务由符合政策要求的中小/微企业承接。预留份额通过以下措施进行：预留金额\_\_\_万元或预留\_\_\_%份额。

2. 按照《政府采购促进中小企业发展管理办法》《财政部、司法部关于政府采购支持监狱企业发展有关问题的通知》《三部门联合发布关于促进残疾人就业

政府采购政策的通知》的规定，扶持中小企业、监狱企业和残疾人福利性单位发展。

3. 本项目支持河南省政府采购合同融资政策和资格信用承诺制。

4. 本项目是否属于政府购买服务：

（☒）否 ☐接受进口产品 （☒）不接受进口产品

☐是，公益一类事业单位、使用事业编制且由财政拨款保障的群团组织，不得作为承接主体。

3、本项目的特定资格要求

3.1 注册于中华人民共和国境内，具有独立承担民事责任能力（提供统一社会信用代码三证合一的营业执照）；

3.2 具有良好的商业信誉和健全的财务会计制度（提供 2022 、2023、2024 年度经审计机构出具的财务审计报告或财务报表，如截止开标时间供应商成立时间不足一年的，须提供近三个月内其基本开户银行出具的资信证明）；

3.3 具有履行合同所必需的设备和专业技术能力（提供承诺书，格式自拟）；

3.4. 有依法缴纳税收和社会保障资金的记录(提供 2025 年 1 月 1 日以来任意 1 个月的纳税及社保缴费凭证（新成立公司以成立时间为准），依法免税或不需要缴纳社会保障资金的供应商，应提供能够证明其依法免税或不需要缴纳社会保障资金的证明资料）；

3.5 参加政府采购活动前三年内，在经营活动中没有重大违法记录；

3.6 根据《关于在政府采购活动中查询及使用信用记录有关问题的通知》（财库〔2016〕125 号）的规定，对列入失信被执行人、重大税收违法案件当事人名单、政府采购严重违法失信行为记录名单的供应商，拒绝参与本项目政府采购活动【查询渠道：“信用中国”网站（[www.creditchina.gov.cn](http://www.creditchina.gov.cn)）、中国政府采购网（[www.ccgp.gov.cn](http://www.ccgp.gov.cn)）】，查询时间为发布公告之日起到投标截止时间；

3.7 遵守国家有关法律、法规、规章。

### 三、获取采购文件

1. 时间：2025年07月09日至2025年07月15日，每天上午08:00至12:00，下午12:00至18:00（北京时间，法定节假日除外。）

2. 地点：全国公共资源交易平台（河南省·桐柏县）(<http://tbggyzyjyzx.tongbai.gov.cn/>)

3. 方式：潜在供应商需通过<http://tbggyzyjyzx.tongbai.gov.cn/>登录交易系统免费进行竞争性磋商文件下载。（详见桐柏县公共资源交易网资料下载专区《政府采购-交易乙方操作手册》）。若因为自身原因错过文件下载时间，造成损失由潜在供应商自行负责。

4. 售价：0元

### 四、响应文件提交

1. 截止时间：2025年07月28日09时00分（北京时间）

2. 地点：本项目使用不见面开标，供应商无需前往现场来参与投标。具体操作流程详见全国公共资源交易平台（河南省·桐柏县）下载专区栏发布的政府采购-交易乙方操作手册。

### 五、响应文件开启

1. 时间：2025年07月28日09时00分（北京时间）

2. 地点：全国公共资源交易平台（河南省·桐柏县）不见面开标大厅。

### 六、发布公告的媒介及招标公告期限

本次招标公告在《河南省政府采购网》和《全国公共资源交易平台（河南省·桐柏县）》《中国招标投标公共服务平台》上发布，招标公告期限为三个工作日。

### 七、其他补充事宜

使用普通电子交易系统的。供应商须上传加密电子响应文件，电子响应文件需要使用投标文件制作工具制作，制作工具及操作手册可在全国公共资源交易平



台（河南省·桐柏县）网站“下载专区”中下载。加密电子响应文件应在竞争性磋商文件规定的上传截止时间前到达交易系统。逾期到达交易系统的电子响应文件视为放弃本次磋商。

本项目采用全流程电子化，供应商应在电子响应文件上传截止时间前登录不见面开标大厅，所有准备工作需要自行到位。开启过程中如遇到紧急事项，可在不见面开标大厅中进行提出异议或文字交流。开启过程中，如因供应商准备不到位、网络问题等情况（30分钟内）造成无法及时解密的，视为该供应商自动放弃，将被退回响应文件”。电子交易系统技术支持电话：0512-58188538。

二次报价时间及报价注意事项：请供应商在开标结束后，时刻注意系统提示信息，专家小组会在系统上发起二次报价，请供应商及时在规定的时间内填报二次报价。二次报价结束后方可离开。

注：请各潜在供应商在获取采购文件后及时关注网站更新信息，若因其他原因未能及时看到网上更新信息而造成的损失，采购人及采购代理机构将不负任何责任。

监督部门信息：桐柏县政府采购监督管理办公室

地址：桐柏县大禹路中段

联系人：袁国印

联系方式：0377-68163012

## **八、凡对本次招标提出询问，请按照以下方式联系**

### **1. 采购人信息**

名称：桐柏县水利局

地址：桐柏县大同街152号

联系人：陈春

联系方式：15538763536

### **2. 采购代理机构信息（如有）**

名称：中文达建设发展股份有限公司

地址：河南省郑州市郑东新区商都路100号1号楼2单元6层616号

联系人：魏二朋

联系方式：17613655025

### 3. 项目联系方式

项目联系人：魏二朋

联系方式：17613655025

## 第二章 采购需求

### 一、采购内容及要求

#### (一) 群测群防清单

序号	产品或服务名称	参数	单位	数量	单价(元)	合计(元)
一	修订县级预案		个			
1	县级预案	修订桐柏县2025年山洪灾害防御预案、水旱灾害防御预案	个	2		
二	山洪灾害宣传培训、演练					
1	培训	参加培训人数不少于100人，参加培训人员伙食费，培训场地费及资料费，其他费用(现场教学费、设备租赁费、文体活动费、医药费及培训所需村到县城往返交通费)，住宿费，授课教室条幅	次	1		
2	演练	参加演练人数不少于100人，演练资料费，参演群众误工补贴，参演群众到演练地点往返交通费，参演群众餐饮费，演练袖标，抢险救灾反光背心，演练安全区帐篷租借费，演练主席台帐篷租借费，现场指示牌标记牌，演练工具：地锚、绑带、铁锹、十字镐、沙袋等，饮用水，备用应急药品	次	1		
三	印制宣传物品					
1	宣传彩页	包括：印有有关山洪灾害防御的内容A4大小纸张材质：铜版纸	张	2000		
2	雨伞	伞面字体：印有宣传防御山洪字体 雨伞骨架：不锈钢 撑开直径：105cm 伞骨材质：纤维 撑开高度：65cm 伞布材质：黑胶碰击布 产品重量：460克 伞骨结构：8根伞骨 防风强度：强	把	240		
3	手提袋	袋面印刷字体：手提公文袋，印有宣传防御山洪字体 手提袋颜色：黑色 手提袋面料：防水涤纶布 手提袋尺寸：380*300*70mm	个	240		
四	标准化示范村创建	山洪灾害防治区内的行政村应按照“十个一”标准建设群测群防体系： 建立1套山洪灾害责任制体系；编制1个防御预案，至少安装1个简易雨量报警器（重点区域适当增加），配置1套预警设备（重点行政村配置1套无线预警广播），设置一台户外电子大屏，制作1个宣传				

序号	产品或服务名称	参数	单位	数量	单价(元)	合计(元)
		栏, 每年组织 1 次培训、开展 1 次演练, 每个危险区相应确定 1 处临时避险点、设置 1 组警示牌, 每户发放 1 张明白卡及救援物资一批				
1	简易雨量报警器	<p>雨量传感器主体材质采用不锈钢, 其主要部件满足以下要求:</p> <p>1、实时采集: 采用触发采集机制, 实现实时采集降雨量;</p> <p>2、降雨统计: 实时统计一次累计降雨(数据统计时间可调), 具有当前降雨量、场降雨量、月降雨量等数据统计功能;</p> <p>3、数据上报: 无降雨状态下每日晨8:00必须进行平安报, 降雨状态下至少每10min上报一次;</p> <p>4、工况上报: 具有定时上传雨量及太阳能电池电压、电池电压、信号强度等状态的功能;</p> <p>5、报警触发: 支持5个时段(5min的倍数)3个级别(注意安全、准备转移和立即转移)报警阈值触发报警;</p> <p>6、本地报警: 支持向 1 个或多个入户报警器实时发送雨量数据和报警信息;</p> <p>7、本地组网: 支持LoRaMesh无线自组网, 支持多跳接力传输, 点对点通信距离不应小于500m;</p> <p>8、远程管理: 支持物联网平台对设备进行远程监控和统一管理;</p> <p>9、设备供电: 采用内置可充电电池供电, 支持太阳能充电, 在连续阴雨天可连续工作30天以上;</p> <p>10、采集方式: 翻斗式传感器, 应符合GB/T 21978.2-2014相关要求;</p> <p>11、承雨口内径: <math>\Phi 200 \pm 0.6\text{mm}</math>;</p> <p>12、承雨口刃口角度: <math>40^\circ \sim 45^\circ</math>;</p> <p>13、承雨口器口深度: <math>\geq 100\text{mm}</math>;</p> <p>14、降雨分辨率: <math>0.5\text{mm}</math>;</p> <p>15、雨强测量范围: <math>0 \sim 4\text{mm/min}</math> (允许通过最大雨强<math>8\text{mm/min}</math>);</p> <p>16、翻斗计量误差: <math>\leq \pm 4\%</math>;</p> <p>17、工作环境: 温度<math>-10^\circ\text{C} \sim +55^\circ\text{C}</math>;</p> <p>18、防护等级: 满足IP66等级要求;</p> <p>19、野外适用性: 传感器对室外工作条件应具有良好的适应能力, 在符合规定条件的安装地点, 能正确、可靠、方便进行安装。具有防堵、防虫和防尘措施;</p> <p>20、室外雨量传感器和室内报警器采用无线方式连接, 具有多时段雨量统计算法和公网传输(GPRS/4G/LoRa/NB-IOT)功能, 支持不同级别雨量报警和工况信息传输。</p>	台	2		

序号	产品或服务名称	参数	单位	数量	单价(元)	合计(元)
		<b>室内报警器:</b> 1、扫码知数: 室内报警器应配备智能二维码, 支持扫码看数据。可通过手机扫码和平台查看实时数据、最近预警数据、历史监测数据曲线、设备当前状态、设备信息、设备位置; 2、声光报警: 具有注意安全、准备转移和立即转移三级报警, 支持语音、警笛、闪光报警, 各工作模式下对应不同的前奏提示音; 3、工作模式: 具有提示、提醒、警戒三种工作模式; 4、数据接收: 支持接收雨量报警; 5、降雨提醒: 降雨自动触发柔声提示, 具备降雨量、雨强提醒。 6、一键应答: 具有报警、消警反馈叫应机制, 支持一键报警确认和误报消除; 7、供电切换: 采用交流直流双电源, 停电自动切换; 8、备用电源: 采用高性能可充电电池作为备用电源; 9、续航能力: 外部供电断开后, 备用电源可工作12h以上; 10、输出功率: 扬声器功率不小于3W; 11、警灯规格: 内置LED报警灯, 支持多种等级等效展示; 12、工作温度: $-10^{\circ}\text{C} \sim 50^{\circ}\text{C}$ , 相对湿度: $\leq 90\%$ ( $40^{\circ}\text{C}$ )。				
2	预警广播	1、设备电源 (1) AC宽电压输入160~280V; (2) DC输入: 10~15V; (3) DC供电待机功耗不大于4W; (4) 电池至少可待机3天, 连续播放30分钟以上。 2、音频功放 (1) 音频输出功率: 100W; (2) 输出阻抗: 4~16 $\Omega$ ; (3) 音频响应: 300~6000 Hz; (4) 失真度: $\leq 1\%$ ( $F=1\text{kHz}$ )。 3、支持GPRS/4G等多种数据通讯方式。 4、工作环境 (1) 工作温度: $-10^{\circ}\text{C} \sim 50^{\circ}\text{C}$ ; (2) 工作湿度: 不大于95%RH( $40^{\circ}\text{C}$ 凝露)。 5、站点管理: 预警广播站须支持远程上报工况(电源、功放等)、日志、非法攻击等信息。通过授权用户管理使用平台功能, 实时监测设备的工况及使用日志、预警信息等	台	2		

序号	产品或服务名称	参数	单位	数量	单价(元)	合计(元)
		，同时，能远程修改配置设备各种参数。在设备出现故障情况下能提供报警提示。要将新建设施与已有设备集成到同一平台，本次新建设备的通信协议须与已建平台保持兼容。 扬声器：功率：50W；输出阻抗：8Ω；音频响应：300～6000 Hz；				
3	室外LED显示屏设备	<b>室外LED显示屏：</b> 1、像素点间距：≤3.0mm 2、单元板分辨率：≥5408 Dots 3、★刷新率：≥4200Hz，支持通过配套控制软件调节刷新率设置选项 4、像素构成：1R、1G、1B 5、★封装方式：SMD表贴三合一，钢线封装 6、驱动方式：恒流驱动 7、控制方式：同步控制系统 8、维护方式：前后双向维护 9、整屏平整度≤0.05mm 10、▲白平衡亮度：0-6500cd/m²可调，亮度调节：0-100%亮度可调，256级手动/自动调节，屏幕亮度具有随环境照度的变化任意调整功能，亮度均匀性≥99% 11、色温800K-20000K可调；白平衡状态下色温在6500K±5%；色温为6500K时，100%75%50%25%档电平白场调节色温误差≤100K 12、水平视角≥172°，垂直视角≥172° 13、▲对比度≥10000:1 14、灰度等级≥16bit，红绿蓝各256级，可达65536级；采用EPWM 灰阶控制技术提升低灰视觉效果，100%亮度时，16bit灰度；70%亮度，16bit灰度；50%亮度，16bit灰度；20%亮度，14bit灰度，显示画面无单列或单行像素失控现象；支持0-100%亮度时，8-16bits灰度自定义设置 15、峰值功耗≤500W/m²；平均功耗≤160W/m² 16、供电电源：在4.2*(1±10%)VDC~4.5*(1±10%)VDC范围内能正常工作 17、输入电压：支持宽压输入 在96-264VAC，支持窄压输入在200-240VAC，在该范围内能正常工作 18、▲防护性能：具有防静电、防电磁干扰、防腐蚀、防霉菌、防虫、防潮、抗震动、防雷击等功能；具有电源过压、过流、断电保护、分布上电措施、防护等级达到IP65 19、▲为不影响屏体周边人员的健康，要求投标人所投LED显示屏在正常工作中，显示	套	2		

序号	产品或服务名称	参数	单位	数量	单价(元)	合计(元)
		<p>屏1m范围内,前后左右4个位置噪音不大于1.4dB;所投LED显示屏观看舒适度需符合:“人眼视觉舒适度(VICO)1级,基本无疲劳感。</p> <p>20、▲所投LED显示屏的灯管耐焊耐热:灯珠引脚无氧化,焊接正常,灯珠胶体正常,点亮正常;灯管抗静电(ESD)测试:HBM模式:ESD&gt;2000V,灯珠点亮无异常;灯管红墨水试验:纯红墨水常温浸泡24h,无渗透,灯管气密性良好。</p> <p>21、要求投标人所投LED显示屏支持DVI、VGA、SDI输入、支持HDMI视频输入、支持视频PAL/NTSC制式自适应、支持复合视频信号、支持USB输入、支持IP输入、支持CVBS/DP/HDBASE输入、支持光纤/网络等接口输入。</p> <p>22、▲防电击等级依据GB4943.1标准,使用基本绝缘作为基本安全防护,同时使用保护连接和保护接地作为附加安全防护,达到防电击保护I类设备</p> <p>23、产品采用高端芯片,可智能调节正常工作与睡眠状态下的节能效果(动态节能,智能息屏),开启智能节电功能比没有开启,节能55%以上。</p> <p>24、长时间没有使用屏体,屏体自动切入除湿模式,通过预热灯珠,蒸发灯珠内部湿气,使屏体从10%到100%亮度逐步显示,达到保护LED灯</p> <p>25、具有SELV电路,在SELV电路中任何两个导体之间或任何一个这样的导体和地之间的电压的限值为:正常工作条件下,不超过42.4V交流峰值或60V直流值单一故障条件下,在200ms后不超过42.4V(30V有效值)交流峰值或60V直流值,并且在200ms内其极限值不超过71V(50V有效值)交流峰值或120V直流值</p> <p>26、LED显示屏保护地端子应有标记。进行标记耐久性试验后,标记牢固、清晰可辨。LED显示屏在熔断器和开关电源处应有警告标示。进行标记耐久性试验后,标记应牢固、清晰可辨。</p> <p>27、▲支持手机、平板可视化控制LED大屏,切换播放内容,定制播放计划等;支持手机添加LOGO、时间、日期、文字标语、滚动字幕、图片、视频窗口;支持分屏操作。支持任意比例拼接素材和多图层叠加;支持无线遥控、手机遥控,一键切换视频;支持与智能播控软件一键IP连接。</p> <p>28、显示屏所使用的材料及元器件均符合</p>				

序号	产品或服务名称	参数	单位	数量	单价(元)	合计(元)
		<p>《SJ/T11363-2016电子信息产品中有毒有害物质的限定要求》符合环保要求的相关声明, 根据《GB/T27050.1-2006合格评定供方的符合性声明第1部分:通用要求》和《GB/T27050.2-2006合格评定供方的符合性声明第2部分:支持性文件》</p> <p>29、支持鬼影消除、首行暗亮消除、低灰偏色补偿、低灰均匀性、低灰横条纹消除、慢速开启、十字架消除、去坏点、毛毛虫消除、余辉消除、亮度缓慢变亮功能</p> <p>30、▲为保证产品使用安全, 静电电压衰减期(±1000-±100V) ≤2S; 摩擦起电电压 V  ≤100V</p> <p>31、为保证产品信息传输稳定性, 辐射干扰和传导干扰, 均需符合GB/T9254-2021 ClassB限值要求</p> <p>注: 以上1-31技术参数需提供由第三方权威检测机构出具带有“CNAS”、“CMA”、“i1ac-MRA”标志的检测报告(提供相关证书复印件并加盖制造商公章), 未提供相应证明材料的不计算得分。</p> <p><b>控制发送系统:</b></p> <p>1、支持最大65万像素带载能力, 最宽4096像素, 最高3840像素</p> <p>2、支持云分级管理和多角色节目发布</p> <p>3、支持云监测报警并自动联动</p> <p>4、处理性能强大, 支持H.265 4K高清视频硬解码播放, BCB容量(可用4GB)</p> <p>5、支持U盘即插即播, U盘更新播放节目列表</p> <p>6、支持多屏同步播放</p> <p>7、支持定时指令</p> <p>8、支持多节目页播放, 最多32个节目页面数量</p> <p>9、支持丰富的媒体素材, 如图片、视频、文本、时钟等等, 支持视频、图片缩放</p> <p>10、支持多窗口播放和叠加, 可自由设定窗口大小和位置</p> <p>11、最多同时播放2个高清窗口或者1个4K视频播放窗口</p> <p>12、支持多种控制平台的控制, LED精灵, 手机、平板电脑APP控制</p> <p>13、支持多种不同应用软件进行管理, 方便不同应用场合</p> <p><b>控制接收系统:</b></p> <p>1、集成12路HUB75接口, 无需再配转接板, 更方便, 成本更低</p> <p>2、减少接插连接件, 减少故障点, 故障率</p>				



序号	产品或服务名称	参数	单位	数量	单价(元)	合计(元)
		<p>更低;</p> <p>3、支持常规芯片实现高刷新、高灰度、高亮度</p> <p>4、支持市场主流常规芯片、PWM芯片、士兰芯片</p> <p>5、全新灰度引擎，低灰度表现更佳</p> <p>6、可消除单元板设计引起的某行偏暗、低灰偏红、鬼影等细节问题</p> <p>7、支持高精度的色度、亮度一体化逐点校正</p> <p>8、支持静态到64扫之间的任意扫描类型</p> <p>9、支持灵活抽点、抽行抽列、数据组偏移，可轻松实现各种异型屏、创意显示屏</p> <p>10、单卡支持24组RGB信号输出</p> <p>11、支持箱体标定标序</p> <p>12、支持超大带载面积</p> <p>13、支持DC 3.8V~5.5V超宽工作电压</p> <p><b>屏体结构:</b></p> <p>单立柱防水箱体结构</p> <p><b>智能配电柜:</b></p> <p>1、具备手动控制设备供电的开启和关闭。</p> <p>2、多组回路输出，每组可独立控制；标配为手动控制，可添加多种控制方式；</p> <p>3、系统采用三相五线制供电，控制箱工业PLC系统控制，为了降低电网的瞬间启动电流，具有延时通断电功能，具有过热、过湿、过压、过流、短路等保护装置；</p> <p><b>屏幕大小:</b> 国标2.5平方米</p> <p><b>电源:</b> 显示屏开关电源工作温度 -25℃~+70℃；</p> <p>低温启动特性@-40℃ -25℃，220Vac 输入，热机 5 分钟，带载 40A，</p> <p>储存温度 -40℃-85℃；</p> <p>工作湿度 20%RH-90%RH；</p> <p>储存湿度10%RH-95%RH ；</p> <p>散热方式 自然对流散热，需紧贴客户金属机箱外壳散热</p> <p>大气压 70-106KPa ，</p> <p>用最高海拔高度3000m，</p> <p>物理尺寸 长 192.5±1mm*宽 82±1mm*高 30±1mm</p> <p>重量 0.36kg ，</p> <p>输入端子 9.5mm-5P pitch terminal, L N FG</p> <p>输出端子 9.5mm-6P pitch terminal, V+ V+ V+ V- V- V- V-，</p> <p>短路保护：可长期短路，消除短路后自动恢</p>				

序号	产品或服务名称	参数	单位	数量	单价(元)	合计(元)
		复工作， 过流保护48~76A，故障消除后自动恢复 工作额定输出电压V1: +4.5Vdc; 额定输出电流范围 0~40.0A; 稳压精度 ±2%， 负载调整率 ±2%， 电压过冲 <5.0%； 启动时间 3Sec. 纹波噪声 <200mV； 性负载至少 5000uF				
4	标准化示范村牌	1、牌尺寸：高4m*宽1m 2、镀锌板激光雕刻+数控折弯+精工焊接+精工打磨+环氧底漆+汽车面漆+文字PVC粘贴 3、材料：不锈钢材质	块	2		
5	宣传栏	宣传栏版面宜为矩形，尺寸2000 mm×1200 mm，材质不锈钢。	个	4		
6	转移线路指示牌	转移线路指示牌版面宜为矩形，尺寸1200 mm×900 mm，材质不锈钢。	个	30		
7	避灾安置点标识牌	避灾安置点标识牌版面宜为矩形，尺寸1200 mm×900 mm，材质不锈钢。	个	4		
8	危险区警示牌	危险区警示牌版面宜为矩形，尺寸1200 mm×900 mm，材质不锈钢。	个	16		
9	室内山洪灾害规章制度及宣传牌	室内山洪灾害规章制度及宣传牌，规章制度及宣传牌版面宜为矩形，尺寸1200 mm×900 mm，材质：5mm厚度的龙卡板	块	30		
10	山洪灾害防御明白卡	明白卡版面宜为矩形，尺寸297mm×210 mm。材质：白底钢板卡纸	张	800		
11	救生衣	救生衣	套	60		
12	安全绳	长度：20米 破断强度：200公斤	根	60		
13	强光手电	手持充电式	个	40		
14	培训	参加培训人数不少于50人，参加培训人员伙食费，培训场地费及资料费，其他费用(现场教学费、设备租赁费、文体活动费、医药费及培训所需村到县城往返交通费)，住宿费，授课教室条幅	次	2		
15	演练	参加演练人数不少于50人，演练资料费，参演群众误工补贴，参演群众到演练地点往返交通费，参演群众餐饮费，演练袖标，抢险救灾反光背心，演练安全区帐篷租借费，演练主席台帐篷租借费，现场指示牌标记牌，演练工具：地锚、绑带、铁锹、十字镐、沙	次	2		

序号	产品或服务名称	参数	单位	数量	单价(元)	合计(元)
		袋等, 饮用水, 备用应急药品				
16	村级预案修编		个	2		
17	办公桌椅	椅: 坐高: 41~43cm 靠背高度: 41~42cm 坐深: 40~42 cm 靠背宽度: 40~42cm 坐面前宽: 40~42cm 坐面后宽: 30~40cm 靠背倾斜度: 98° ~102° 材质: 实木 桌: 尺寸: 1600*800*760mm 材质: 实木 样式: 包含两个抽屉和一个柜子	套	2		
18	档案柜	白色高强度铁皮, 尺寸1900*850*400mm, 铁皮厚度 $\geq 0.8$ mm	组	2		
五	补充预警设备					
1	预警广播	1、设备电源 (1) AC宽电压输入160~280V; (2) DC输入: 10~15V; (3) DC供电待机功耗不大于4W; (4) 电池至少可待机3天, 连续播放30分钟以上。 2、音频功放 (1) 音频输出功率: 100W; (2) 输出阻抗: 4~16 $\Omega$ ; (3) 音频响应: 300~6000 Hz; (4) 失真度: $\leq 1\%$ (F=1kHz)。 3、支持GPRS/4G等多种数据通讯方式。 4、工作环境 (1) 工作温度: -10℃~50℃; (2) 工作湿度: 不大于95%RH(40℃凝露)。 5、站点管理: 预警广播站须支持远程上报工况(电源、功放等)、日志、非法攻击等信息。通过授权用户管理使用平台功能, 实时监测设备的工况及使用日志、预警信息等, 同时, 能远程修改配置设备各种参数。在设备出现故障情况下能提供报警提示。要将新建设施与已有设备集成到同一平台, 本次新建设备的通信协议须与已建平台保持兼容。 扬声器: 功率: 50W; 输出阻抗: 8 $\Omega$ ; 音频响应: 300~6000 Hz。	套	6		
2	简易雨量器	雨量传感器主体材质采用不锈钢, 其主要部件满足以下要求: 1、实时采集: 采用触发采集机制, 实现实	个	6		

序号	产品或服务名称	参数	单位	数量	单价(元)	合计(元)
		<p>时采集降雨量；</p> <p>2、降雨统计：实时统计一次累计降雨（数据统计时间可调），具有当前降雨量、场降雨量、月降雨量等数据统计功能；</p> <p>3、数据上报：无降雨状态下每日晨8:00必须进行平安报，降雨状态下至少每10min上报一次；</p> <p>4、工况上报：具有定时上传雨量及太阳能电池电压、电池电压、信号强度等状态的功能；</p> <p>5、报警触发：支持5个时段（5min的倍数）3个级别（注意安全、准备转移和立即转移）报警阈值触发报警；</p> <p>6、本地报警：支持向1个或多个入户报警器实时发送雨量数据和报警信息；</p> <p>7、本地组网：支持LoRaMesh无线自组网，支持多跳接力传输，点对点通信距离不应小于500m；</p> <p>8、远程管理：支持物联网平台对设备进行远程监控和统一管理；</p> <p>9、设备供电：采用内置可充电电池供电，支持太阳能充电，在连续阴雨天可连续工作30天以上；</p> <p>10、采集方式：翻斗式传感器，应符合GB/T 21978.2-2014相关要求；</p> <p>11、承雨口内径：<math>\Phi 200 \pm 0.5\text{mm}</math>；</p> <p>12、承雨口刃口角度：<math>40^\circ \sim 45^\circ</math>；</p> <p>13、承雨口器口深度：<math>\geq 100\text{mm}</math>；</p> <p>14、降雨分辨率：0.5mm；</p> <p>15、雨强测量范围：<math>0 \sim 4\text{mm/min}</math>（允许通过最大雨强<math>8\text{mm/min}</math>）；</p> <p>16、翻斗计量误差：<math>\leq \pm 4\%</math>；</p> <p>17、工作环境：温度<math>-10^\circ\text{C} \sim +55^\circ\text{C}</math>；</p> <p>18、防护等级：满足IP66等级要求；</p> <p>19、野外适用性：传感器对室外工作条件应具有良好的适应能力，在符合规定条件的安装地点，能正确、可靠、方便进行安装。具有防堵、防虫和防尘措施；</p> <p>20、室外雨量传感器和室内报警器采用无线方式连接，具有多时段雨量统计算法和公网传输（GPRS/4G/LoRa/NB-IOT）功能，支持不同级别雨量报警和工况信息传输。</p> <p>室内报警器：</p> <p>1、扫码知数：室内报警器应配备智能二维码，支持扫码看数据。可通过手机扫码和平台查看实时数据、最近预警数据、历史监测数据曲线、设备当前状态、设备信息、设备位置；</p> <p>2、声光报警：具有注意安全、准备转移和立即转移三级报警，支持语音、警笛、闪光</p>				

序号	产品或服务名称	参数	单位	数量	单价(元)	合计(元)
		报警,各工作模式下对应不同的前奏提示音; 3、工作模式:具有提示、提醒、警戒三种工作模式; 4、数据接收:支持接收雨量报警; 5、降雨提醒:降雨自动触发柔声提示,具备降雨量、雨强提醒。 6、一键应答:具有报警、消警反馈叫应机制,支持一键报警确认和误报消除; 7、供电切换:采用交流直流双电源,停电自动切换; 8、备用电源:采用高性能可充电电池作为备用电源; 9、续航能力:外部供电断开后,备用电源可工作12h以上; 10、输出功率:扬声器功率不小于3W; 11、警灯规格:内置LED报警灯,支持多种等级等效展示; 12、工作温度:-10℃~50℃,相对湿度:≤90%(40℃)。				
3	手摇报警器	1) 声波:能发出尖锐刺耳、穿透力强的警告声音 2) 重量:≥5Kg; 3) 声压级:速度达到初级转速(50-80r/min)声音能达到110dB以上; 4) 转速:鸣轮运转时转速在2000r/min以上; 5) 材质:铝合金; 6) 传送距离:≥500m。	个	6		
总计						

## (二) 建设目标和主要任务

### 1 建设目标

继续进行群测群防建设,完善防御预案,持续进行宣传、培训和演练,实现山洪灾害防御工作“纵向到底、横向到边”。选择具有区域代表性的山洪灾害防御区,作为山洪灾害防治示范区,构建标准高、技术先进、实用性强的山洪灾害防御体系,有效减少山洪灾害人员伤亡和财产损失,保障社会经济环境协调发展。

### 2 建设任务

防御预案应包括县级预案应整理分析辖区内自然地理及水文气象,辖区内社会经济,重点反映山洪灾害防治区内情况,山洪灾害概况、山洪灾害防治体系现状、山洪灾害危险区和风险隐患等基本情况。

桐柏县 2025 年度山洪灾害防治项目主要任务包括：

#### 1、修订县级山洪灾害应急预案

对桐柏县县级山洪灾害应急预案编制、修订，明晰各部门职责边界，增强预案实用性和可操作性。

#### 2、开展山洪灾害群防群测培训、演练

组织对县山洪灾害防御指挥部人员、责任人、监测人员、预警人员、片区负责人等进行山洪灾害防御知识培训，明确各自职责，提高各级干部的防灾意识，提高领导干部特别是基层领导干部的应急反应和指挥组织能力，熟悉山洪预警系统及简易预警设备的运行操作流程，确保指挥系统正常、有效运转。在山洪灾害防治区的乡镇组织开展以转移疏散为主的山洪灾害避灾演练，使每位群众都清楚转移路线、安置地点，演练内容包括应急响应、抢险、救灾、转移、后勤保障、人员转移、安置等。

#### 3、印制宣传册、明白卡等

宣传册和明白卡是提高公众防灾意识和自救能力的重要工具。包含有关山洪灾害的基本信息、预警信号、应急措施和联系方式等内容。这些宣传材料应当设计得直观、易于理解，并且使用当地语言，以便所有居民都能轻松阅读和理解。宣传册的内容会更详细，而明白卡则提供快速参考的信息。

#### 4、开展标准化管理工作

在我县重点防治区选择 2 个行政村（城郊乡西十里村，大河镇石佛寺村）开展标准化管理工作。扎实做好山洪灾害防御避险、管理、宣传等标识标牌的设计、布设、制作安装和维护，增强防御工作的责任意识和社会公众的自防避险意识，使广大干部群众能够方便、直观开展自救自救，充分发挥群测群防体系“最后一公里”的重要作用，最大限度减少山洪灾害损失。

山洪灾害防治区内的行政村应按照“十个一”标准建设群测群防体系：

建立 1 套责任制体系，编制 1 个防御预案，至少安装 1 个简易雨量报警器（重点区域适当增加），配置 1 套预警设备（重点行政村配置 1 套无线预警广播），制作 1 个宣传栏，2 处避灾安置点、8 组警示牌，每户发放 1 张明白卡（含宣传手册）、救灾物资，室外 LED 显示大屏。在已建成的群测群防体系基础上，进一步完善各级山洪灾害防御预案和责任制体系，明确山洪灾害防御责任人。

#### 5、补充预警广播、简易雨量站、手摇报警器

补充预警广播 6 套、简易雨量站 6 套、手摇报警器 6 个，设备布设有县水利局根据实际情况安排。

### （三）建设方案

#### 5.3.1 修订山洪灾害防御预案

在 2024 年县级预案的基础上，修订桐柏县 2025 年山洪灾害防御预案和桐柏县水旱灾害防御预案，更新辖区内山洪防御责任人，确保基层责任全覆盖。从以下几个方面具体说明防御预案修编事项：

##### 1、修编原则与内容

山洪灾害防御预案编制应坚持因地制宜、突出重点，具有针对性、可操作性；宜图表结合，宜简不宜繁。县（区）级预案应包括总则、基本情况、组织体系、监测预警、响应行动、保障措施及相关附表附图。村级预案应简洁明了，反映山洪灾害危险区和山洪风险隐患、各防御责任人职责、预警指标、预警信息接收及传递流程、转移路线和避险地点、转移和包保人员花名册等信息及必要的附表附图。山洪灾害防御预案还需要根据区域内山洪风险隐患、防灾设施和防汛责任单位及责任人等情况的变化，及时修订。

##### 2、基本情况

防御预案应包括县（区）级预案应整理分析辖区内自然地理及水文气象，辖区内社会经济，重点反映山洪灾害防治区内情况，山洪灾害概况、山洪灾害防治体系现状、山洪灾害危险区和风险隐患等基本情况。

##### 3、组织体系

县（区）级预案应明确山洪灾害风险评估、监测预警、山洪风险隐患排查巡查、会商研判、应急处置、转移避险、抢险救援、信息报送、后勤保障等环节中，各有关部门和相关组织的工作职责和分工；建立部门间、上下级及小流域上下游应急联动机制。根据行政首长负责制和属地管辖原则，各级预案应明确辖区内旅游景区、施工工区等流动人员集中区的山洪灾害防御责任，明确预警信息发布传递和转移避险责任人。

##### 4、监测预警

县（区）级预案应反映现有山洪灾害雨水情监测体系，包括自动、简易监测站点分布及运行情况、管护责任人、监测和预报信息共享情况等。县（区）级预案应结合不同时段降雨预报、实时监测降雨及水情，建立预报预警、实时监测预警、群测群防简易监测预警、群测群防巡查预警多阶段预警机制，明确预警信息发布责任单位（责任人）、发布途径、传递流程和叫应机制。各级预案应考虑夜间、三断（电力中断、道路中断、通信中断）、大量人群聚集等特殊场

景和老弱病残孕等脆弱群体及临时施工、外出旅游、务工等人群的信息接收能力，制定有针对性的预警发布和传递方式。

#### 5、响应行动

各级预案应明确根据预警信息级别和危险区等级所采取的措施，包括关闭景区、停工停产、停学、道路封闭、加强监测和巡查、预警信息传递、准备转移、立即转移、抢险救援、信息上报等。

县级预案应明确人员转移方案，包括转移对象、转移人数、转移路线、避险地点、责任人及联系方式、已转移人员管控措施等。针对特殊人群和场景制定有针对性的转移方案：

- a) 应明确老弱病残孕等脆弱群体包保转移措施；
- b) 应考虑夜间和三断（电力中断、道路中断、通信中断）情景。

转移路线和避险地点应充分论证，转移路线不得跨河涉水，不得穿越地质灾害隐患点。

县（区）级预案应明确抢险救援方案，包括抢险救援队伍建设、力量装备预置、物资储备调拨、人员搜救、工程抢险等，可制定辖区内不同区域发生灾害时抢险救援力量协同调配的方案。

#### 5.3.2 开展山洪灾害宣传培训演练

山洪灾害防治群测群防工作包括山洪知识培训演练等工作内容。桐柏县山洪灾害防御培训演练要根据当地特点进行。

在山洪灾害防御培训演练过程中，从自身实际出发，组织开展了具有各自特色的培训演练工作。在发放给群众的培训资料上，均采用双语印刷，使宣传效果更显著。在对乡村相关工作人员进行培训时，针对专业性、技术性较强的方面，如聘请相关专业技术人员及老师，进行全方位详细授课，并让学员们进行了操作实践，以达到良好的效果。将培训演练委托专业单位组织开展，解决自身技术力量不足、组织协调经验不足的问题。

桐柏县山洪灾害防御培训演练工作由县水利局监督，桐柏县水利局发起，安排专人负责此项工作。桐柏县政府充分重视，协调桐柏县公安、消防、卫生、宣传等相关部门积极配合。桐柏县政府派出了主要领导参与演练动员讲话、与桐柏县水利局共同指挥协调。通过群测群防工作也使政府、公安、消防、卫生等部门更进一步了解山洪灾害防御非工程措施，相关工作也获得更多重视，在演练各相关部门中模拟分工合作，利于山洪灾害发生时的协调合作，更好组织救灾工作。

演练过程宣传部门如电视、广播、报纸等单位全程参与，拍摄演练过程、采访领导专家和群众，制作总结资料，与县水利局确定山洪宣传资料，在新闻、报纸、专题节目中播出或刊登，



让广大群众加深对山洪危害的认识，了解山洪防治相关设施设备的作用，增强遇灾服从组织的意识，提高遇险自救的能力。同时，百姓在培训演练中了解山洪防治相关设施设备的作用，基本了解其对山洪防治的重要性，有利于群众自觉保护野外山洪监测设备。

桐柏县在组织山洪演练中，将会碰到一些困难和问题，有可以改进之处。通过持续进行群测群防工作，可不断积累经验教训，使群测群防工作越做越好，群测群防工作和山洪信息化监测预警防灾体系有效结合，更好提高防灾抗灾能力。

### 1、培训演练工作内容和方法

群测群防，概括起来就是“群体预测、群体预防”，发动广大群众共同预防与监测、预警，主要用于地震灾害、地质灾害、山洪灾害等监测、预警防御方面，形成较为严密的群体监测预警体系。

一般有“群测群防、土洋结合”、“群测群防、群专结合”等具体方针政策。桐柏县幅员辽阔，地貌多样，大块的平整土地较少，不少村庄分布于山脚、山坡等处，人民群众整体科学文化水平较低，给山洪灾害防治带来较大的困难，也为群测群防工作带来特别的挑战，需要针对性地进行宣传、教育、培训、组织。

山洪灾害群测群防是指山洪灾害易发区的县（区）、镇（乡）两级人民政府和村（居）民委员会，组织辖区内企、事业单位和广大人民群众，在水利、防汛主管部门和相关专业技术单位的指导下，通过防御组织建立、责任制落实、防灾预案编制、防灾知识宣传、避险技能培训、避灾措施演练等手段，对由降雨引发的洪水等突发灾害进行监测预警的防御措施，实现对山洪灾害的提前预防、及时监测、快速预警和有效避让的一种主动防灾减灾体系。

群测群防工作是山洪防治非工程措施的重要内容，必须持之以恒，每年组织进行。

### 2、山洪知识培训

#### （1）培训目的

坚持以人为本、群测群防、专群结合、预防为主，突出重点区域，结合实际，在山洪灾害群测群防体系框架下，在山洪灾害防御预案基础上，培训区乡村三级山洪防御责任体系队伍，宣传山洪灾害防御知识。

#### （2）培训内容

对村简易监测站负责人及村组信息员进行山洪灾害专业知识培训，明确各自职责，确保指挥系统正常、有效运转。

简易监测站雨量监测方法、山洪预警信息收集、整理、传输方法、预警信息传递方法、预警信号发布方式的培训；山洪灾害监测预警系统组成及技术、监测预警系统和信息终端使用与

维护、计算机网络故障诊断和处理方法、自动站操作维修与运行管理、简易监测站及报讯等技术培训、山洪识别、遇灾自救原则、山洪的基本知识、山洪灾害监测预警系统介绍、群测群防体系建设介绍、汛前准备与注意事项、抗御山洪灾害需要注意的问题以及培训会后各培训人员作答《山洪灾害防治培训试卷》等。具体培训内容如下：

1) 山洪的基础知识：山洪的定义；山洪灾害防治的目的及思想；山洪灾害的成因；山洪灾害的特点；典型山洪灾害案例；山洪灾害的防治；山洪灾害监测预警系统；水雨情监测系统；预警广播系统；监测预警软件系统及其他设施；非工程措施运行维护；群测群防体系建设；群测群防的定义；群测群防的要求；预案编制内容；山洪责任制组织体系建设内容；县、乡、村级山洪灾害防御工作；培训及演练内容；预警及应急响应内容；山洪灾害防御及自救自救；汛前准备及纪律要求。

### (3) 培训方式

集中授课，现场演示、参训人员操作练习，达到普通故障能自己排除，维护系统正常运行的水平，保障群测群防工作能够有序、有效开展；为保证培训效果，培训组织人员可设计山洪知识考卷，在培训之初发放，引导认真听讲，授课结束进行开卷考试。

培训主要过程如下：

#### 1) 培训前准备

培训基础资料准备，包括提供本县、各乡、各村山洪防治预案资料给项目组织人员。

确定培训时间、地点，落实相关设施和人员。

#### 2) 培训人员

县水利局联系县政府、公安、消防、交通、卫生等防汛抗旱成员单位确定参与培训的领导及技术人员，原则上为上述部门的主管领导、技术负责人；各受山洪影响乡村主管领导 1 名、各乡镇防汛负责人 1 名。培训人数为 50-200 人。

积极邀请市水利局、市政府甚至省相关领导参与桐柏县山洪防治群测群防培训演练工作。积极邀请市及桐柏县广电、宣传部门参与培训演练工作，做好项目采访、现场拍摄、总结宣传的工作。

#### 3) 培训演练工作

按照培训计划、演练计划进行培训和演练。注意期间的拍照、交流，完成所有签字工作。

#### 4) 工作总结及后继工作

山洪培训工作结束，要保留归档各种原始记录、资料，签到表、人员安排表、考试试卷、成绩单等文档，总结本次工作过程的经验与不足，吸取经验教训，补充完善山洪培训工作手册内容，提高后续类似工作的质量与效果。

积极利用各种宣传机会，进一步引导人民群众关注山洪防治，增强群众重视山洪灾害、遇灾服从管理、自觉保护山洪监测预警设施、加强山洪防治意识、提高遇灾自救能力的效果。

### 3、山洪灾害演练

山洪灾害演练是山洪防治非工程措施中的重要内容，山洪演练能提高全民防灾避灾意识，进一步检验县、乡、村三级管理体系中现有的通讯、监测、预警设施，建立上下联动、实时调度的通讯、监测、预警、应急指挥体系，也为山洪防治责任体系相关人员提供模拟实战的机会。实战演练主动防控，科学避灾，在遭遇一般性山洪灾害时，确保不造成人员伤亡、少损失；在遭遇重特大山洪灾害时，配合预报预警系统，及时组织危险区群众撤离，千方百计避免群死群伤事件发生，最大限度地减少人员伤亡和财产损失。

演练为示范性、教育性的山洪避灾演练和实战演练，要组织县山洪防治指挥体系相关人员参与演练的组织、协调，使桐柏县可以独立组织本级及下级山洪演练，充分开展辖区内所有受山洪灾害影响的乡、村开展山洪灾害演练工作，有效提高群众防患于未然的思想意识，使桐柏县具备自我组织防御山洪灾害的能力，切实有效推进群测群防工作。

在演练过程中，因为面向基层群众，演练组织者应积极利用演练的宣传机会，进一步引导人民群众关注山洪防治，增强群众重视山洪灾害、遇灾服从管理、自觉保护山洪监测预警设施、加强山洪防治意识、提高遇灾自救能力的效果。

#### （1）演练目的

在山洪灾害危险区组织开展山洪灾害避灾演练，模拟突发暴雨或发生山洪灾害，根据山洪灾害防御预案，利用配置的预警设备，发布预警信息、信号，进行群众迅速转移实现避灾的演练。演练以提高人民群众的防灾避灾意识为目的，按照预警流程进行，内容包括雨量水位观测、各级预警信息发布、应急响应、人员转移、安置等。通过演练，帮助群众熟悉并能够区分各级预警信息、信号，确保在险情出现时，有领导、有组织、有秩序组织群众撤离，使群众清楚转移路线、安置地点，即使在电力、通讯等中断的情况下不乱阵脚，安全转移。提高群众的山洪灾害防范意识和自救、互救的能力，从而在山洪灾害发生时能最大程度减少人员伤亡，有效避免群死群伤事件。

#### （2）演练内容

演练应真实模拟应对和处理突发山洪灾害的全过程，以提高各级政府和有关部门对突发山洪灾害的应急反应能力，包括监测预警、预警发布、灾情会商、应急响应发布、水文监测预警、堤坝抢险、安全转移、伤员救护、人员安置、电力通信抢修、疫情监控、应急响应解除等群测群防体系科目，以检验防御山洪灾害工作机制及群测群防体系建设成效，全面提高山洪灾害防御实战能力。

### （3）演练任务承担单位职责

主要负责演习策划、演习物资准备、演习现场组织协调和演习方案、有关领导讲话材料的制订，并在演习后形成演练评估报告。

### （4）演练的人员构成及职责

为使演练能正常顺利进行，按照行政首长负责制的原则和统一指挥、分级分部门负责的要求，县山洪灾害防御指挥部成立演练指挥部。组成人员如下：

总 指 挥：桐柏县分管县长

副总指挥：县水利局分管局长

成员：指挥部成员、区发改委、水利、自然资源、民政、气象、财政、交通、公安、卫生等相关成员单位的负责人组成。

各成员单位职责：

1) 县水利局：主要负责成员单位协调、安排演练工作组和参演群众，协助演练任务承担单位制定演练方案。

2) 县公安局：负责救援抢险现场安全保护、秩序维护和交通管制。

3) 县卫生局：派出一支应急医疗救护队（配备救护车及担架），负责现场人员医疗保障。

4) 县发改委、财政：负责救灾应急资金的落实和争取上级财政支持。

5) 县自然资源、气象：负责收集和整理灾情信息，为决策提供依据。

6) 县电视台：负责电视新闻报道，派主持人二名，解说演练现场。

根据演练需要抽调桐柏县相关部门和人员成立 5 个演练工作组（即监测组、信息组、转移组、调度组、保障组）及应急抢险队。

观摩人员：应急指挥部成员单位负责人；桐柏县人民政府领导，水利局有关人员，各乡、镇、村委会等有关人员。

参加演练人员：按照山洪防御预案规定的要求及实际需要安排如下人员：

监测组：负责做好水雨情监测及管理、协调工作。

信息组：负责对桐柏县防汛指挥部、气象、水文、自然资源等部门各种信息的收集与整理，及时掌握水雨情、水库溃坝、决堤等信息，为山洪灾害防御指挥决策提供依据。

转移组：负责按照指挥部的命令，组织群众按规定的转移路线转移，一个不漏地动员到户到人，同时确保转移途中和安置后的人员安全。

调度组：负责水利、公安、民政、卫生等各部门的联系；负责调度各类险工险段的抢险救灾工作；负责调度抢险救灾车辆、船舶；负责调度抢险救灾物资、设备。

保障组：下设民政救灾及医疗救护队，做好灾区群众的基本生活保障工作，包括急需物资的组织、供应、调拨和管理等；组织医疗防疫队伍进入灾区，抢救、治疗和转运伤病员，实施灾区疫情监测，向灾区提供所需药品和医疗器械。

应急抢险队：在紧急情况下听从桐柏县山洪灾害防御指挥部命令，进行有序的抢险救援工作，包括电力设备抢修、通信抢修、堤坝抢险、遇险人员救助等。

信号发送员：在获得险情监测信息或接到紧急避灾转移命令后，立即按预定信号发布报警信号。

演练群众：按要求集结、行动，听从命令，服从指挥，熟悉防洪转移流程、路线。

#### （5）演练前的准备

演练前 1 天，由县领导组织召开演练协调会，参加演练的有关单位领导参加，落实参演人员数量及名单，明确参演人员任务，通过演练方案。

发放演练方案，所有参加演练人员要熟悉演练方案，清楚演练任务与角色，演练时各组与指挥部联系人员要落实到人，熟练掌握演练时与指挥部联系的时间与交流的内容（必要时可以进行演练的预演）。

演练当日，组织者和区水利局组织相关人员按要求布置演练环境。

演练主席台前方悬挂“桐柏县山洪灾害防御预案演练”横幅。

放置演练指挥人员桌、椅，饮用水等物品，可购置一些雨伞，手提袋儿，茶杯这些宣传物资。

竖立标示牌、宣传牌。

不同人员的位置标识，演练指挥人员、观摩人员，参演人员集结位置。

转移路线标识、安全区标识，医疗点、救援物资仓库位置。

演练场地周边树立 3—5 块山洪防御知识的宣传牌。

划分各类人员车辆就位区域。

车辆停放位置要有明显的指引标志及停放位置标识，包括各级领导车辆；参加演练人员使用的车辆；观摩人员的车辆；参加演练的救援车辆等（救护车、消防车、救援车、电力抢修车、挖掘机等）。

视听音响设备：麦克、扩音设备、对讲机等。

试用使用演练地点配备的预警设备，包括预警广播、手工报警设备等。

根据演练科目准备演练用救援设备：帐篷、救生衣、冲锋舟、救生 绳索、沙袋，饮用水、食品等。

发放演练工作人员的佩戴标识。总指挥；副总指挥；监测组；信息组；转移组；调度组；保障组；应急抢险队；交通指挥；播音员；音像 人员；信号发送员。（可以根据演练的主题确定参加演练的车辆类型与数量，救援设备的类型与数量）

#### （6）演练过程

演练组织人员在演练前需根据本县特点、演练需要编制脚本。

#### （7）演练要求

各成员单位要高度重视，积极参与，认真履行工作职责。要求参演人员把演练当实战，认真完成演练的各个科目，要求提前熟悉演练内容，演练中尽量脱稿完成对话。如出现突发情况（如下雨、转移过程意外事故），服从命令，听从指挥。

通知广大老百姓，我们开展的是防洪演练，模拟山洪灾害发生，不要造成社会的混乱。

非批准人员在演练过程中不允许使用音像设备记录演练过程，避免利用演练的画面散布其他负能量信息。

各参演单位在演练过程中一定要严密组织，确保安全。

参加演练单位要自行细化演练方案，落实责任及参演人员，并明确分工。

#### （8）演练结束

演练结束后，与县水利局组织人员共同引导参演人员疏散，回收可以重复使用的物资、设备。

要保留演练准备、演练过程的影像资料。

### 5.3.3 简易雨量报警器

简易雨量报警器是一种集降雨实时监测、信息显示和多时段雨量报警功能的雨量监测报警设备，分为室外雨量传感器和室内报警器两部分。室外雨量传感器和室内报警器采用无线方式连接，具有多时段雨量统计算法和公网传输（GPRS/4G/LoRa/NB-IOT）功能，支持不同级别雨量报警和工况信息传输。

## 1、配置地点

配置简易雨量站 6 套，具体地点由桐柏县依据实际情况选择。

## 2、室外雨量传感器主要功能和技术要求

室外雨量站具有降雨采集和降雨量数据发送功能。主体材质采用不锈钢。其主要部件满足以下要求：

- (1) 实时采集：采用触发采集机制，实现实时采集降雨量；
- (2) 降雨统计：实时统计一次累计降雨（数据统计时间可调），具有当前降雨量、场降雨量、月降雨量等数据统计功能；
- (3) 数据上报：无降雨状态下每日晨 8:00 必须进行平安报，降雨状态下至少每 10min 上报一次；
- (4) 工况上报：具有定时上传雨量及太阳能电压、电池电压、信号强度等状态的功能；
- (5) 报警触发：支持 5 个时段（5min 的倍数）3 个级别（注意安全、准备转移和立即转移）报警阈值触发报警；
- (6) 本地报警：支持向 1 个或多个入户报警器实时发送雨量数据和报警信息；
- (7) 本地组网：支持 LoRaMesh 无线自组网，支持多跳接力传输，点对点通信距离不应小于 500m；
- (8) 远程管理：支持物联网平台对设备进行远程监控和统一管理；
- (9) 设备供电：采用内置可充电电池供电，支持太阳能充电，在连续阴雨天可连续工作 30 天以上；
- (10) 采集方式：翻斗式传感器,应符合 GB/T 21978.2-2014 相关要求；
- (11) 承雨口内径： $\Phi 200 \pm 0.6\text{mm}$ ；
- (12) 承雨口刃口角度： $40^\circ \sim 45^\circ$ ；
- (13) 承雨口器口深度： $\geq 100\text{mm}$ ；
- (14) 降雨分辨率：0.5mm；
- (15) 雨强测量范围：0~4mm/min（允许通过最大雨强 8mm/min）；
- (16) 翻斗计量误差： $\leq \pm 4\%$ ；
- (17) 工作环境：温度 $-10^\circ\text{C} \sim +55^\circ\text{C}$ ；
- (18) 防护等级：满足 IP66 等级要求；
- (19) 野外适用性：传感器对室外工作条件应具有良好的适应能力，在符合规定条件的安装地点，能正确、可靠、方便进行安装。具有防堵、防虫和防尘措施。

### 3、室内报警器主要功能和技术要求

室内报警器须具有降雨强度提示、降雨量提醒、报警、信息传输等功能，并简便、易用；具有自动校时功能，工作电源掉电不影响报警器走时。

(1) 扫码知数：室内报警器应配备智能二维码，支持扫码看数据。可通过手机扫码和平台查看实时数据、最近预警数据、历史监测数据曲线、设备当前状态、设备信息、设备位置；

(2) 声光报警：具有注意安全、准备转移和立即转移三级报警,支持语音、警笛、闪光报警，各工作模式下对应不同的前奏提示音；

(3) 工作模式：具有提示、提醒、警戒三种工作模式；

(4) 数据接收：支持接收雨量报警；

(5) 降雨提醒：降雨自动触发柔声提示，具备降雨量、雨强提醒。

(6) 一键应答：具有报警、消警反馈叫应机制，支持一键报警确认和误报消除；

(7) 供电切换：采用交流直流双电源，停电自动切换；

(8) 备用电源：采用高性能可充电电池作为备用电源；

(9) 续航能力：外部供电断开后，备用电源可工作 12h 以上；

(10) 输出功率：扬声器功率不小于 3W；

(11) 警灯规格：内置 LED 报警灯，支持多种等级等效展示；

(12) 工作温度：-10℃～ 50℃，相对湿度：≤ 90%（40℃）。；

### 4、其它功能和要求

(1) 管理平台：简易雨量报警器须支持远程上报工况（电量、信号强度等）、日志、雨量及预警信息等。可通过授权用户管理使用平台功能，实时监测设备的工况及使用日志、雨量及预警信息等，同时，能远程修改配置设备各种参数（包括预警阈值），在设备出现故障情况下能提供报警提示。要将新建设施与已有设备集成到同一平台，本次新建设备的通信协议须与已建平台保持兼容。

(2) 防护：各零部件所敷保护层应牢固、均匀、光洁，并具有较强的防锈、防蚀性能，不能有脱层、锈蚀等缺陷。

(3) 包装：仪器装箱时对重要或易损零部件应采取适当措施，防止产品损坏、散失和锈蚀等。

### 5、通信规范要求



所使用的简易雨量报警器须遵循《河南省基层防汛监测预警设备简易雨量报警器监测数据通信技术指导意见》（豫防办〔2018〕24号），确保技术标准统一，信息互联互通。主要通信规约如下：

帧结构框架规定参阅《SL651-2014 水文监测数据通信规约》6.2.3.1 帧结构框架规定。其中，中心站地址作为保留字段，固定为 01H。

传输报文帧结构参阅《SL651-2014 水文监测数据通信规约》6.5 HEX/BCD 编码传输报文帧结构。

报文正文规定参阅《SL651-2014 水文监测数据通信规约》6.6.3 HEX/BCD 编码报文正文规定。

表 5.3-1 中心站设置站点报警阈值下行报文正文结构

序号	编码名称	编码结构	编码说明
1	流水号	流水号	2 字节 HEX 码，范围 1~65535
2	发报时间	发报时间	6 字节 BCD 码，YYMMDDHHmmSS
3	报警组	报警组标识符	见技术指导意见附录 C
		报警组	
4	报警时段	报警时段标识符	见技术指导意见附录 C
		报警时段	
5	报警阈值 1	报警阈值 1 标识符	见技术指导意见附录 C，报警阈值 1~4 标识符必须相同
		报警阈值 1	
6	报警阈值 2	报警阈值 2 标识符	见技术指导意见附录 C，报警阈值 1~4 标识符必须相同
		报警阈值 2	
...	...	...	...
N+1	报警时段 5	报警时段标识符	见技术指导意见附录 C
		报警时段	
N+2	报警阈值 1	报警阈值 1 标识符	见技术指导意见附录 C，报警阈值 1~4 标识符必须相同
		报警阈值 1	
N+3	报警阈值 2	报警阈值 2 标识符	见技术指导意见附录 C，报警阈值 1~4 标识符必须相同
		报警阈值 2	
N+4	报警阈值 3	报警阈值 3 标识符	见技术指导意见附录 C，报警阈值 1~4 标识符必须相同
		报警阈值 3	
N+5	报警阈值 4	报警阈值 4 标识符	见技术指导意见附录 C，报警阈值 1~4 标识符必须相同
		报警阈值 4	

表 5.3-2 中心站设置站点报警阈值上行报文正文结构

序号	编码名称	编码结构	编码说明
1	流水号	流水号	2 字节 HEX 码, 范围 1~65535
2	发报时间	发报时间	6 字节 BCD 码, YYMMDDHHmmSS
3	设备地址	地址标识符	
		设备地址	编码规则见技术指导意见 3.2.2.2
4	报警组	报警组标识符	见技术指导意见附录 C
		报警组	
5	报警时段 1	报警时段标识符	见技术指导意见附录 C
		报警时段	
6	报警阈值 1	报警阈值 1 标识符	见技术指导意见附录 C, 报警阈值 1~4 标识符必须相同
		报警阈值 1	
7	报警阈值 2	报警阈值 2 标识符	见技术指导意见附录 C, 报警阈值 1~4 标识符必须相同
		报警阈值 2	
8	报警阈值 3	报警阈值 3 标识符	见技术指导意见附录 C, 报警阈值 1~4 标识符必须相同
		报警阈值 3	
9	报警阈值 4	报警阈值 4 标识符	见技术指导意见附录 C, 报警阈值 1~4 标识符必须相同
		报警阈值 4	
...	...	...	...
N+1	报警时段 5	报警时段标识符	见技术指导意见附录 C
		报警时段	
N+2	报警阈值 1	报警阈值 1 标识符	见技术指导意见附录 C, 报警阈值 1~4 标识符必须相同
		报警阈值 1	
N+3	报警阈值 2	报警阈值 2 标识符	见技术指导意见附录 C, 报警阈值 1~4 标识符必须相同
		报警阈值 2	
N+4	报警阈值 3	报警阈值 3 标识符	见技术指导意见附录 C, 报警阈值 1~4 标识符必须相同
		报警阈值 3	
N+5	报警阈值 4	报警阈值 4 标识符	见技术指导意见附录 C, 报警阈值 1~4 标识符必须相同
		报警阈值 4	

表 5.3-3 站点报警上行报文正文结构

序号	编码名称	编码结构	编码说明
1	流水号	流水号	2 字节 HEX 码，范围 1~65535
2	发报时间	发报时间	6 字节 BCD 码，YYMMDDHHmmSS
3	设备地址	地址标识符	
		设备地址	编码规则见技术指导意见 3.2.2.2
4	设备站点分类码	设备站点分类码标识符	见技术指导意见 3.1 一般规定
5	观测时间	观测时间标识符	
		观测时间	5 字节 BCD 码，YYMMDDHHmm
6	报警类型	报警类型标识符	见技术指导意见附录 C
		报警类型	
7	报警值	报警值标识符	见技术指导意见附录 C
		报警值	
8	报警时段	报警时段标识符	见技术指导意见附录 C
		报警时段	

表 5.3-4 站点报警下行报文正文结构

序号	编码名称	编码结构	编码说明
1	流水号	流水号	2 字节 HEX 码，范围 1~65535
2	发报时间	发报时间	6 字节 BCD 码，YYMMDDHHmmSS

表 5.3-5 站点登录报上行报文正文结构

序号	编码名称	编码结构	编码说明
1	流水号	流水号	2 字节 HEX 码，范围 1~65535
2	发报时间	发报时间	6 字节 BCD 码，YYMMDDHHmmSS
3	设备地址	地址标识符	
		设备地址	编码规则见技术指导意见 3.2.2.2
4	设备站点分类码	设备站点分类码标识符	见本技术指导意见 3.1 一般规定
5	观测时间	观测时间标识符	
		观测时间	5 字节 BCD 码，YYMMDDHHmm

表 5.3-6 站点登录报下行报文正文结构

序号	编码名称	编码结构	编码说明
1	流水号	流水号	2 字节 HEX 码，范围 1~65535
2	发报时间	发报时间	6 字节 BCD 码，YYMMDDHHmmSS

## 6、安装要求

简易雨量报警器宜布设在防汛责任区人员聚集场所，在保障雨量传感器和报警器通信畅通前提下，简易雨量报警器应安装在空旷区域，避开树木、高大建筑遮挡物。

1. 室外雨量传感器宜安装在无遮挡环境中，避开树木、建筑物等物体的遮挡，远离高压线以及大功率发射设备。

2. 室外雨量传感器安装在房顶，根据观测环境雨量计器口与障碍物的实际情况，可选择混凝土基座安装或钢结构基座。传感器距离障碍物边缘应大于承雨口与障碍物高差的 2 倍。

3. 室内报警器安装在室内，依靠墙体安装。设备离地面高度应在 1.7m 以上，便于保护对象观看和收听预警信号。应选择靠近窗口、网络信号较好且便于取电的位置安装点。

4. 应在室内报警器附近张贴使用须知，并对保护对象进行使用培训。

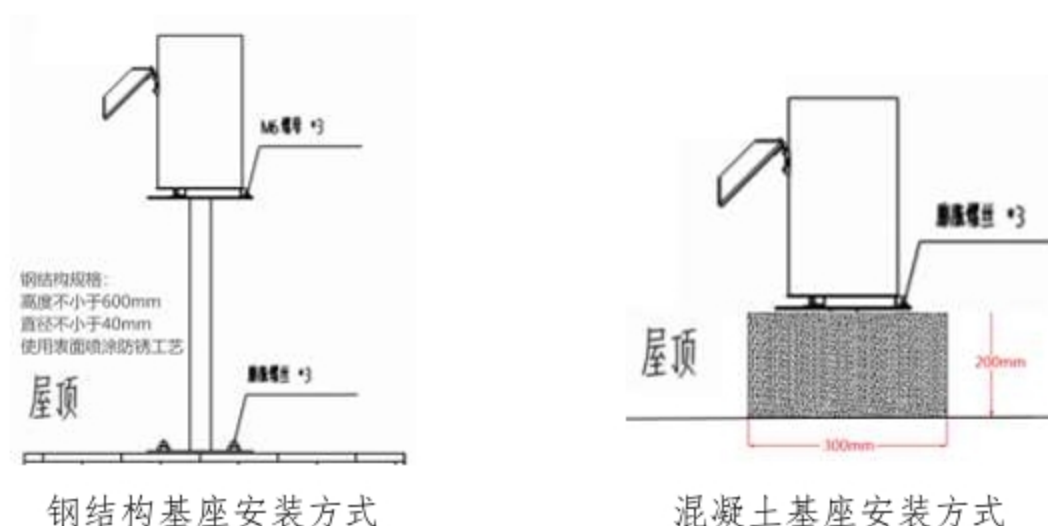


图 5.3- 1 室外雨量传感器安装示意图

## 7、主要设备及参数

表 5.3-7 简易雨量报警器典型配置表

序号	设备名称	主要参数	单位	数量
1	雨量传感器	1、实时采集：采用触发采集机制，实现实时采集降雨量； 2、降雨统计：实时统计一次累计降雨（数据统计时间可调），具有当前降雨量、场降雨量、月降雨量等数据统计功能； 3、数据上报：无降雨状态下每日晨 8:00 必须进行平安报，降雨状态下至少每 10min 上报一次； 4、工况上报：具有定时上传雨量及太阳能电压、电池电压、信号强度等状态的功能； 5、报警触发：支持 5 个时段（5min 的倍数）3 个级别（注意安全、准备转移和立即转移）报警阈值触发报警； 6、本地报警：支持向 1 个或多个室内报警器实时发送降雨提醒和报警信息； 7、通信方式：支持 GPRS/4G/5G 数据传输，根据安装地点服务商情况选择最优服务； 8、本地组网：支持 LoRaMesh 无线自组网，支持多跳接力传输，点对点通信距离不应小于 500m； 9、远程管理：支持物联网平台对设备进行远程监控和统一管理； 10、设备供电：采用内置可充电电池供电，支持太阳能充电，在连续阴雨天可连续工作 30 天以上； 11、采集方式：翻斗式传感器，应符合 GB/T 21978.2-2014 相关要求； 12、承雨口内径：Φ200 <sup>+0.6</sup> mm； 13、承雨口刃口角度：40°~45°； 14、承雨口器口深度：≥100mm； 15、降雨分辨率：0.5mm； 16、雨强测量范围：0~4mm/min（允许通过最大雨强 8mm/min）； 17、翻斗计量误差：≤±4%； 18、工作环境：温度-10℃~+55℃； 19、防护等级：满足 IP66 等级要求； 20、野外适用性：传感器对室外工作条件应具有良好的适应能力，在符合规定条件的安装地点，能正确、可靠、方便进行安装。具有防堵、防虫和防尘措施。	套	1
2	室内报警器	1、扫码知数：室内报警器应配备智能二维码，支持扫码看数据。可通过手机扫码和平台查看实时数据、最近预警数据、历史监测数据曲线、设备当前状态、设备信息、设备位置； 2、声光报警：具有注意安全、准备转移和立即转移三级报警，支持语音、警笛、闪光报警，各工作模式下对应不同的前奏提示音； 3、工作模式：具有提示、提醒、警戒三种工作模式； 4、数据接收：支持接收雨量报警； 5、降雨提醒：降雨自动触发柔声提示，具备降雨量、雨强提醒； 6、一键应答：具有报警、消警反馈叫应机制，支持一键报警确认和误报消除； 7、供电切换：采用交流直流双电源，停电自动切换； 8、备用电源：采用高性能可充电电池作为备用电源； 9、续航能力：外部供电断开后，备用电源可工作 12h 以上；		

序号	设备名称	主要参数	单位	数量
		10、10. 输出功率：扬声器功率不小于 3W;		
		11、警灯规格：内置 LED 报警灯，支持多种等级等效展示；		
		12、工作温度：-10℃～ 50℃，相对湿度：≤90%（40℃）；		
合计				1.0

#### 5.3.4 配置无线预警广播

无线预警广播主要分为 I 型机和 II 型机，其中 I 型机是只接收公网信号和本地音频信号，并具有控制、播出和音频功率放大功能的预警终端设备。II 型机包括两部分：调频发射端和调频接收端。发射端由无线预警广播 I 型机和调频发射机组成。调频接收端接收发射机发来的调频预警信号并具有控制、播出和音频功率放大功能，也可具有接收公网信号和本地音频信号的功能。根据河南省山丘区情况，山洪灾害无线预警广播选用 I 型机。

##### 1、配置地点

本次配置 6 套无线预警广播和手摇报警器 6 个，由桐柏县水利局根据山洪灾害防治标准实际情况安排具体地点。

##### 2、设备主要功能

###### (1) 通信要求

- 1) 设备需具有 GPRS/4G 数据通信功能；
- 2) 具有文字转语音功能（字数不少于 500 字，文本语音播报流畅、支持常用多音字），播报文本重复播放次数可配置 1~99 遍；
- 3) 发布文本均有白名单设置，其中白名单号码不少于 20 个；
- 4) 设备应有自检功能，设备状态信息可通过 GPRS/4G 网络发送到管理平台，反馈运行状态。

###### (2) 供电要求

- 1) 平时处于低功耗值守状态，值守功耗不大于 4W，当收到平台、APP 等授权控制信号后自动开启功放电路；
- 2) 产品支持 AC/DC 双供电方式，设备配备电池提供紧急供电。确保在市电断电情况下、内置储能电池至少可待机 3 天以上，持续广播供电 30 分钟以上；在没有语音输入的情况下，自动进入省电状态；
- 3) 支持 AC/DC 供电方式，自动切换。

###### (3) 性能要求

1) 具有电源、音频功率、网络在线指示等功能;

2) 设备需具有播放优先级: 每种方式能够独立播放, 遇到播放冲突依据优先级进行切换, 自动完成所有播放任务; 优先级排序为: 本地— 键报警、麦克风、APP、MP3;

3) 管理平台安装在县级平台服务器上, 用于接收广播站的平安报、日志信息等, 并提供远程管理无线预警广播的功能, 手机 APP 安装在站点管护人手机上;

4) 设备具有定时自检 (汛期至少每天一次, 可自由选定) 发送平安报 (包括供电方式、备用电池电压、交流电状态、功放、喇叭状况等) 的功能, 当检测到异常后设备应立即通过 GPRS/4G 网络向管理平台报警, 并支持远程设置;

5) 具有防雷、短路保护电路; 接地端口; 具有防潮、防霉、防虫、防尘等工艺处理;

(4) 外部接口

1) 音源: 至少支持 1 路本地麦克风, 1 路线路输出, 至少 4 路音频输出;

2) 具有 USB 或 SD 卡接口;

3) 电源: 交流电输入接口, 1 路可控交流电输出接口, 备用蓄电池接口, 太阳能电池板接口;

4) 天线: GPRS/4G 公网天线接口, 收音机天线接口;

5) 音频输出总功率:  $\geq 100\text{W}$ ;

6) FM 接收频率范围:  $87\sim 108\text{MHz}$ 。

### 3、站点管理

预警广播站须接入省级预警设备管理平台进行监控管理, 支持远程上报工况 (电源、功放等)、日志、非法攻击等信息。各县通过授权用户管理使用平台功能, 实时监测设备的工况及使用日志、预警信息等, 同时, 能远程修改配置设备各种参数。在设备出现故障情况下能提供报警提示。要将新建设施与已有设备集成到同一平台, 本次新建设备的通信协议须与已建平台保持兼容。

APP 功能说明:

(1) 可显示辖区内所有广播的在线情况和当前工况, 可查看每个广播的历史工况信息。

(2) 可远程向广播发送文字信息, 设置播报次数。

表 5.3-8 预警设备工况信息表



序号	字段名	标识符	类型及长度	有无空值	计量单位	主键	索引序号
1	广播站编码	RACD	VC(15)	N		Y	
2	广播站名称	RANM	VC(30)	N			
3	站类	RATP	VC(12)				
4	所在乡镇	ADCD	VC(15)				
5	站址	ADDRESS	VC(60)				
6	SIM 卡号码	SIMID	VC(15)				
7	负责人姓名	ADMIN	VC(12)				
8	负责人电话	ADMINNUM	VC(15)				
9	经度	LGTD	N (10,6)				
10	纬度	LTID	N (10,6)				
11	运行状态	RA_ST	VC(1)				

说明：1、广播站编码推荐使用广播站的 SIM 卡号码；

2、站类：I 型机，II 型机主站，II 型机从站

3、经度和纬度，建议使用小数格式，至少保留 4 位小数，格式如：XXX.XXXX 度

4、运行状态：0—正常；1—电池电压告警；2—信号强度告警；3—离线；

5、功放状态：0—正常；1—无法工作；

6、运行状态和功放状态可以根据实际情况增加。

表 5.3-9 预警设备日志信息表

序号	字段名	标识符	类型及长度	有无空值	计量单位	主键	索引序号
1	广播站编码	ADCD	VC(15)	N		Y	
2	上报时间	ADNM	T	N		Y	
3	类型	LOG_TP	VC(1)				
4	呼入号码	IN_NUM	VC(25)				
5	内容	CONN	VC(500)				

说明：1、类型：0—短信；1—电话；2—紧急告警信号；3—本地语音；4—控制命令；5—平安报；6—异常报；

2、类型可以根据实际情况增加；

3、呼入号码为向广播站发送短信或拨打电话的电话号码，类型为短信或电话时呼入号码必须填写。

4、通信规范要求

所使用的无线预警广播须遵循《河南省基层防汛监测预警设备无线预警广播监测数据通信技术指导意见》《豫防办（2018）24 号》，需接入省级管理平台，确保技术标准统一，信息互联互通。主要通信规约如下：

帧结构框架规定参阅《SL 651-2014 水文监测数据通信规约》6.2.3.1 帧结构框架规定。其中，中心站地址作为保留字段，固定为 01H。

报文帧结构参阅《SL 651-2014 水文监测数据通信规约》6.5 HEX/BCD 编码传输报文帧结构。

报文正文规定参阅《SL 651-2014 水文监测数据通信规约》6.6.3 HEX/BCD 编码报文正文规定。

站点登录报，功能码 E9H。站点在每次发起通信链接后发送的第一包数据，用于登录中心站，只有登录中心站的站点才能与中心站正常通信。

表 5.3-10 站点登录报上行报文正文结构

序号	编码名称	编码结构	编码说明
1	流水号	流水号	2 字节 HEX 码，范围 1~65535
2	发报时间	发报时间	6 字节 BCD 码，YYMMDDHHmmSS
3	设备地址	地址标识符	
		设备地址	编码规则见技术指导意见 3.2.2.2
4	设备站点分类码	设备站点分类码标识符	见技术指导意见 3.1 一般规定
5	观测时间	观测时间标识符	
		观测时间	5 字节 BCD 码，YYMMDDHHmm

表 5.3-11 站点登录报下行报文正文结构

序号	编码名称	编码结构	编码说明
1	流水号	流水号	2 字节 HEX 码，范围 1~65535
2	发报时间	发报时间	6 字节 BCD 码，YYMMDDHHmmSS

## 5、安装要求

(1) 主机应安装在室内，并满足防潮、防水、用电安全及方便使用的要求，符合《水文仪器安全要求》(GB18523-2001) 和《水文仪器 基本参数及通用技术条件》(GBT15966-2017) 的相关要求。

(2) 室外设备根据实际情况可采用支架安装，一般情况下安装于民房屋顶，应注意防雷要求。承建单位要根据各自设备配备支架，支架要满足设备稳固、安全、整体美观的要求。金属支架采用长度不小于 2m，外径不小于 80mm，壁厚不小于 3mm 的管材，金属部分应作防锈处理（镀锌或喷塑等）；支架底座可采用 400mm\*400mm\*150mm 混凝土墩，固定基座要求抗风 7 级。

(3) 用电杆做支架的，喇叭安装高度应高于居民房屋 2m。

(4) 所用电缆绝缘电阻不小于 5MΩ，布线应整齐、规范，符合现行相关标准；设备统一制作防汛标识。

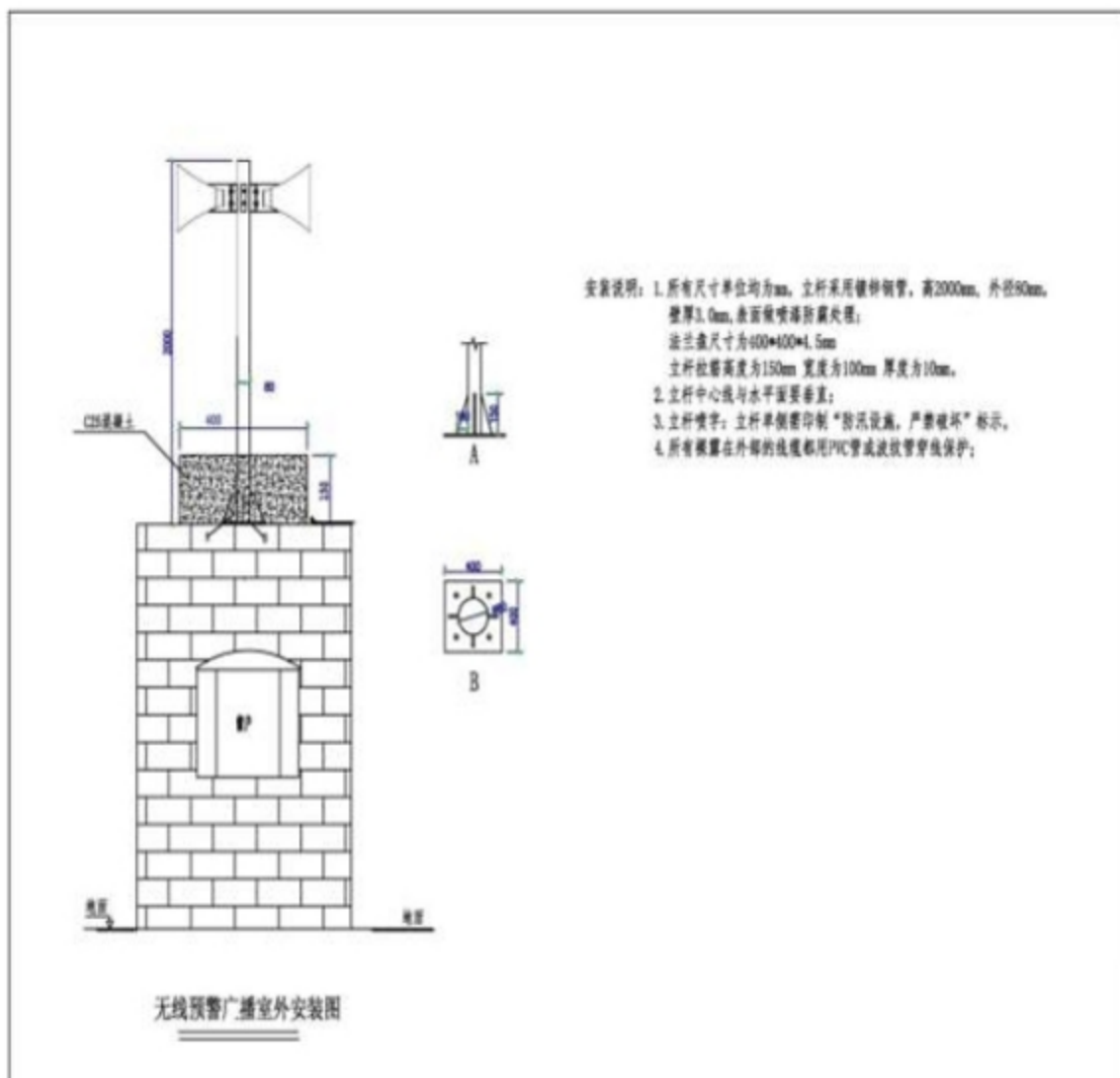


图 5.3-2 无线广播安装示意图

## 6、主要设备配置及参数要求

表 5.3-12 无线预警广播典型配置表

序号	名称	主要技术参数	单位	数量	单价 (元)	合计 (万元)
1	无线预警 广播主机	1、设备电源	个	1	3,000	0.3
		(1) AC 宽电压输入 160~280V;				
		(2) DC 输入: 10~15V;				
		(3) DC 供电待机功耗不大于 4W;				
		(4) 电池至少可待机 3 天, 连续播放 30 分钟以上。				
		2、音频功放				
		(1) 音频输出功率: 100W;				
		(2) 输出阻抗: 4~16Ω;				
		(3) 音频响应: 300~6000 Hz;				
		(4) 失真度: ≤1% (f=1kHz);				
		(5) 信噪比: ≥60dB;				
		(6) FM 接收频率范围: 87~108MHz。				
		3、通信模块所选用 GPRS/4G 通信模块须具有中国工信部核发的《电信设备进网许可证》。				
		4、工作环境				
		(1) 工作温度: -10℃~50℃;				
		(2) 工作湿度: 不大于 95%RH(40℃凝露);				
		5、站点管理: 预警广播站须接入省级预警设备管理平台进行监控管理, 支持远程上报工况(电源、功放等)、日志、非法攻击等信息。各县通过授权用户管理使用平台功能, 实时监测设备的工况及使用日志、预警信息等, 同时, 能远程修改配置设备各种参数。在设备出现故障情况下能提供报警提示。要将新建设施与已有设备集成到同一平台, 本次新建设备的通信协议须与已建平台保持兼容。				
2	扬声器	1、功率: 50W 2、输出阻抗: 8Ω 3、音频响应: 300~6000 Hz	个	2	150	0.03
3	通讯费	GPRS/4G 物联网卡, 3 年通信费	项	1	360	0.036
4	配件	话筒、天线等	项	1	340	0.034
5	附件及安 装	1、立杆: (1) 采用镀锌钢管, 高 2000mm, 外径 80mm, 壁厚 3.0mm, 表面做喷漆防腐处理 (2) 立杆单侧须印制“防汛设施, 严禁破坏”标示 2、简易防雷装置 3、混凝土底座: 400mm*400mm*150mm	项	1	1,000	0.1
6	总计					0.5

### 5.3.5 开展标准化管理村建设

为统一河南省山洪灾害防治群测群防体系的系统性功能有效发挥, 规范各类标识、标牌的设计、制作和安装, 提高辨识度, 更好地满足山洪灾害防御工作的需求, 河南省水利厅制定了山洪灾害防御标识标牌标准化管理要求。

#### 1、建设内容

山洪灾害群测群防体系建设范围涉及县(区)、乡(镇)、村, 重点为村。山洪灾害防治区内的行政村应按照“十个一”标准建设群测群防体系: 建立 1 套责任制体系, 至少安装 1 个简易雨量报警器, 配置 1 套预警设备, 制作 1 个宣传栏, 每年组织 1 次培训、开展 1 次演练,

每个危险区相应确定 1 处临时避险点、设置 1 组警示牌，每户发放 1 张明白卡，村内广场内设置 1 台 LED 室外电子显示大屏。在已建成的群测群防体系基础上，进一步完善各级山洪灾害防御预案和责任制体系，提升宣传、培训、演练效果，加强学校、旅游景区、交通道路沿线、施工场所、农村集镇等区域的防汛管理，明确山洪灾害防御责任人。加强山洪灾害防治区内的中小学校群测群防体系建设，并组织开展防灾避险常识宣传教育和演练。

根据水利部部署，2025 年试点配备新型入户报警叫应终端设备，任务由省级统一组织设施，新型入户型报警叫应终端，由呼叫端防汛呼叫器和接收端报警应答器组成，以村落为单元，其中呼叫端安装在村干部或群测群防员家，接收端安装在群众家。村干部或群测群防员利用呼叫端设备向群众家中的接收端设备发出山洪灾害等预警信号，接收端设备声光提醒，群众实时向呼叫端反馈已收到预警信息。呼叫端覆盖有效范围为以呼叫端为中心，半径 3km，1 个呼叫端可以连接任意多个接收端。

## 2、山洪灾害防御标识牌

标识标牌分为防御避险标识标牌（警示牌、避灾安置点标识牌等）、防御管理标识标牌（设施设备标识等）、防御宣传标识标牌（宣传栏、宣传牌等）、标准化示范村牌。标识标牌信息板应包括河南省山洪灾害防治徽标、标题栏、版面内容、辅助图案和落款栏，文字内容简明、准确，图形醒目、直观，符合大众审美，易于辨识和理解，前景色与背景色宜选用对比度高，宜分辨的搭配，突出标识标牌内容。标识标牌要安装在醒目无遮挡的位置且安装稳固、不易被风雨毁坏，保障使用安全。



图 5.3-3 危险区警示牌 当心洪水



图 5.3-4 避灾安置点标识牌



图 5.3-5 宣传栏

明白卡是提高公众防灾意识和自救能力的重要工具。明白卡包括：重要提示、预警信息、疏散转移路线、紧急联系人等。

这些宣传材料应当设计得直观、易于理解，并且使用当地语言，以便所有居民都能轻松阅读和理解。宣传册的内容会更详细，而明白卡则提供快速参考的信息。2025 年山洪灾害防治项目明白卡信息板应包括河南省山洪灾害防治徽标、标题栏、版面内容、辅助图案和落款栏，文字内容简明、准确，图形醒目、直观，符合大众审美，易于辨识和理解，前景色与背景色宜选用对比度高，宜分辨的搭配，突出明白卡内容。

图 5.3-6 山洪灾害防御明白卡

表 5.3-13 标准化示范村牌配置表

序号	产品名称	具体参数	单位	数量
1	标准化示范村牌	1、牌尺寸：高 4m*宽 1 m 2、1.2 镀锌板激光雕刻+数控折弯+精工焊接+精工打磨+环氧底漆+汽车面漆+文字 PVC 粘贴 3、材料：不锈钢材质	个	1

室外 LED 电子显示大屏是时时报播防汛信息的重要工具。室外 LED 显示屏不断播报山洪灾害重要提示、预警信息、疏散转移路线、紧急联系人等。

表 5.3-14 室外 LED 显示屏典型配置表

序号	产品名称	具体参数	单位	数量
1	室外 LED 显示屏	2、★像素点间距： $\leq 3.0\text{mm}$ 32、单元板分辨率： $\geq 5408\text{ Dots}$ 33、★刷新率： $\geq 4200\text{Hz}$ ，支持通过配套控制软件调节刷新率设置选项 34、像素构成：1R、1G、1B 35、★封装方式：SMD 表贴三合一，钢线封装 36、驱动方式：恒流驱动 37、控制方式：同步控制系统 38、维护方式：前后双向维护 39、整屏平整度 $\leq 0.05\text{mm}$ 40、▲白平衡亮度：0-6500cd/ $\text{m}^2$ 可调，亮度调节：0-100%亮度可调，256 级手动/自动调节，屏幕亮度具有随环境照度的变化任意调整功能，亮度均匀性 $\geq 99\%$ 41、色温 800K-20000K 可调；白平衡状态下色温在 6500K $\pm 5\%$ ；色温为 6500K 时，100%75%50%25%档电平白场调节色温误差 $\leq 100\text{K}$ 42、水平视角 $\geq 172^\circ$ ，垂直视角 $\geq 172^\circ$ 43、▲对比度 $\geq 10000:1$ 44、灰度等级 $\geq 16\text{bit}$ ，红绿蓝各 256 级，可达 65536 级；	$\text{m}^2$	4.3524



	<p>采用 EPWM 灰阶控制技术提升低灰视觉效果,100%亮度时,16bit 灰度;70%亮度,16bit 灰度;50%亮度,16bit 灰度;20%亮度,14bit 灰度,显示画面无单列或单行像素失控现象;支持 0-100%亮度时,8-16bits 灰度自定义设置</p> <p>45、峰值功耗<math>\leq 500W/m^2</math>;平均功耗<math>\leq 160W/m^2</math></p> <p>46、供电电源:在 <math>4.2*(1\pm 10\%)VDC \sim 4.5*(1\pm 10\%)V</math> DC 范围内能正常工作</p> <p>47、输入电压:支持宽压输入 在 96-264VAC,支持窄压输入在 200-240VAC,在该范围内能正常工作</p> <p>48、▲防护性能:具有防静电、防电磁干扰、防腐蚀、防霉菌、防虫、防潮、抗震动、抗雷击等功能;具有电源过压、过流、断电保护、分布上电措施、防护等级达到 IP65</p> <p>49、▲为不影响屏体周边人员的健康,要求投标人所投 LED 显示屏在正常工作中,显示屏 1m 范围内,前后左右 4 个位置噪音不大于 1.4dB;所投 LED 显示屏观看舒适度需符合:“人眼视觉舒适度(VICO)1 级,基本无疲劳感。</p> <p>50、▲所投 LED 显示屏的灯管耐焊耐热:灯珠引脚无氧化,焊接正常,灯珠胶体正常,点亮正常;灯管抗静电(ESD)测试:HBM 模式:ESD&gt;2000V,灯珠点亮无异常;灯管红墨水试验:纯红墨水常温浸泡 24h,无渗透,灯管气密性良好。</p> <p>51、要求投标人所投 LED 显示屏支持 DVI、VGA、SDI 输入、支持 HDMI 视频输入、支持视频 PAL/NTSC 制式自适应、支持复合视频信号、支持 USB 输入、支持 IP 输入、支持 CVBS/DP/HDBASE 输入、支持光纤/网络等接口输入。</p> <p>52、▲防电击等级依据 GB4943.1 标准,使用基本绝缘作为基本安全防护,同时使用保护连接和保护接地作为附加安全防护,达到防电击保护 I 类设备</p> <p>53、产品采用高端芯片,可智能调节正常工作与睡眠状态下的节能效果(动态节能,智能息屏),开启智能节电功能比没有开启,节能 55%以上。</p> <p>54、长时间没有使用屏体,屏体自动切入除湿模式,通过预热灯珠,蒸发灯珠内部湿气,使屏体从 10%到 100%亮度逐步显示,达到保护 LED 灯</p> <p>55、具有 SELV 电路,在 SELV 电路中任何两个导体之间或任何一个这样的导体和地之间的电压的限值为:正常工作条件下,不超过 42.4V 交流峰值或 60V 直流值单一故障条件下,在 200ms 后不超过 42.4V (30V 有效值)交流峰值或 60V 直流值,并且在 200ms 内其极限值不超过 71V (50V 有效值)交流峰值或 120V 直流值</p> <p>56、LED 显示屏保护地端子应有标记。进行标记耐久性试验后,标记牢固、清晰可辨。LED 显示屏在熔断器和开关电源处应有警告标示。进行标记耐久性试验后,标记应牢固、清晰可辨。</p> <p>57、▲支持手机、平板可视化控制 LED 大屏,切换播放内容,定制播放计划等;支持手机添加 LOGO、时间、日期、文字标语、滚动字幕、图片、视频窗口;支持分屏操作。支持任意比例拼接素材和多图层叠加;支持无线遥控、手机遥控,一键切换视频;支持与智能播控软件一键 IP 连接。</p> <p>58、显示屏所使用的材料及元器件均符合《SJ/T11363-20</p>	
--	---	--

		<p>16 电子信息产品中有毒有害物质的限定要求》符合环保要求的相关声明,根据《GB/T27050.1-2006 合格评定供方的符合性声明第1部分:通用要求》和《GB/T27050.2-2006 合格评定供方的符合性声明第2部分:支持性文件》</p> <p>59、支持鬼影消除、首行暗亮消除、低灰偏色补偿、低灰均匀性、低灰横条纹消除、慢速开启、十字架消除、去坏点、毛毛虫消除、余辉消除、亮度缓慢变亮功能</p> <p>60、▲为保证产品使用安全,静电电压衰减期(±1000-±100V)≤25;摩擦起电电压 V ≤100V</p> <p>61、为保证产品信息传输稳定性,辐射干扰和传导干扰,均需符合 GB/T9254-2021 ClassB 限值要求</p> <p><b>注:以上 1-31 技术参数需提供由第三方权威检测机构出具带有“CNAS”、“CMA”、“ilac-MRA”标志的检测报告(提供相关证书复印件并加盖制造商公章),未提供相应证明材料的不计算得分。</b></p>		
2	控制发送系统	<p>1、支持最大 65 万像素带载能力,最宽 4096 像素,最高 3840 像素</p> <p>2、支持云分级管理和多角色节目发布</p> <p>3、支持云监测报警并自动联动</p> <p>4、处理性能强大,支持 H.265 4K 高清视频硬解码播放,8GB 容量(可用 4GB)</p> <p>5、支持 U 盘即插即播,U 盘更新播放节目列表</p> <p>6、支持多屏同步播放</p> <p>7、支持定时指令</p> <p>8、支持多节目页播放,最多 32 个节目页面数量</p> <p>9、支持丰富的媒体素材,如图片、视频、文本、时钟等等,支持视频、图片缩放</p> <p>10、支持多窗口播放和叠加,可自由设定窗口大小和位置</p> <p>11、最多同时播放 2 个高清窗口或者 1 个 4K 视频播放窗口</p> <p>12、支持多种控制平台的控制,LED 精灵,手机、平板电脑 APP 控制</p> <p>13、支持多种不同应用软件进行管理,方便不同应用场合</p>	套	1
3	控制接收系统	<p>1、集成 12 路 HUB75 接口,无需再配转接板,更方便,成本更低</p> <p>2、减少接插连接件,减少故障点,故障率更低;</p> <p>3、支持常规芯片实现高刷新、高灰度、高亮度</p> <p>4、支持市场主流常规芯片、PWM 芯片、士兰芯片</p> <p>5、全新灰度引擎,低灰度表现更佳</p> <p>6、可消除单元板设计引起的某行偏暗、低灰偏红、鬼影等细节问题</p> <p>7、支持高精度的色度、亮度一体化逐点校正</p> <p>8、支持静态到 64 扫之间的任意扫描类型</p> <p>9、支持灵活抽点、抽行抽列、数据组偏移,可轻</p>	张	7

		松实现各种异型屏、创意显示屏 10、单卡支持 24 组 RGB 信号输出 11、支持箱体标定标序 12、支持超大带载面积 13、支持 DC 3.8V~5.5V 超宽工作电压		
4	屏体结构	1、单立柱防水箱体结构	m <sup>2</sup>	4.3524
5	智能配电箱	1、具备手动控制设备供电的开启和关闭。 2、多组回路输出，每组可独立控制；标配为手动控制，可添加多种控制方式； 3、系统采用三相五线制供电，控制箱工业 PLC 系统控制，为了降低电网的瞬间启动电流，具有延时通断电功能，具有过热、过湿、过压、过流、短路等保护装置；	套	1
13	辅材	国标 2.5 平方	批	1
14	电源	显示屏开关电源工作温度 -25℃~+70℃； 低温启动特性@-40℃ -25℃，220Vac 输入，热机 5 分钟，带载 40A， 储存温度 -40℃~85℃； 工作湿度 20%RH~90%RH； 储存湿度 10%RH~95%RH； 散热方式 自然对流散热，需紧贴客户金属机箱外壳散热 大气压 70~106KPa， 用最高海拔高度 3000m， 物理尺寸 长 192.5±1mm*宽 82±1mm*高 30±1mm 重量 0.36kg， 输入端子 9.5mm-5P pitch terminal, L N FG 输出端子 9.5mm-6P pitch terminal, V+ V+ V+ V- V- V- 短路保护：可长期短路，消除短路后自动恢复工作， 过流保护 48~76A，故障消除后自动恢复 工作额定输出电压 V1: +4.5Vdc； 额定输出电流范围 0~40.0A； 稳压精度 ±2%， 负载调整率 ±2%， 电压过冲 <5.0%； 启动时间 3Sec. 纹波噪声 <200mV； 性负载至少 5000uF	台	20

## 6成果提交及宣传

山洪灾害演练过程中的视频、图片等影像资料，应制作成影像素材，提交县水利局。县水利局可选择电视台播放演练影像资料等方式进行宣传，提交修编的各级防御预案。

## 二、项目商务要求

1. 服务期限：90 日历天；地点：桐柏县。
2. 付款方式：双方协商，符合桐柏县财政局关于印发《关于政府采购支持稳经济促增长的通知》（桐财购（2022）10 号）的要求。
3. 包装和运输（如适用，须满足《关于印发〈商品包装政府采购需求标准（试行）〉、〈快递包装政府采购需求标准（试行）〉的通知》（财办库（2020）123 号））：无
4. 质保期：符合国家相关规定。
5. 关于强制节能产品的要求：无
6. 保险（如适用）：无
7. 验收标准及方式：根据与本项目有关的现行技术、质量评定标准、验收标准及规范，乙方自行验收通过后甲方再组织相关部门进行验收。
8. ☐ 有样品，样品提供要求、方式、摆放时间及地点  
☒ 无样品。
9. ☐ 有演示，演示要求、内容、方式及地点。鼓励使用不见面演示。  
☒ 无演示。
10. 其他要求（如有）：无
11. 图纸（如有）：无
12. 工程量清单（如有）：无

### 第三章 供应商须知

供应商须知表

条款名称	内容
项目属性	<input checked="" type="checkbox"/> 服务 <input type="checkbox"/> 货物 <input type="checkbox"/> 工程
科研仪器设备	是否属于科研仪器设备采购项目： <input type="checkbox"/> 是 <input checked="" type="checkbox"/> 否
现场考察	<input checked="" type="checkbox"/> 不组织 <input type="checkbox"/> 组织，考察时间：____年____月____日____点____分 考察地点：_____。
磋商前答疑会	<input checked="" type="checkbox"/> 不召开 <input type="checkbox"/> 召开，召开时间：____年____月____日____点____分 召开地点：_____。
中小企业	1、本项目采购标的按照中小企业划分标准属于： <u>其他未列明行业</u> <input checked="" type="checkbox"/> 本项目专门面向中小企业采购。 <input type="checkbox"/> 本项目小微企业价格折扣比例____%。 2、中标供应商享受《政府采购促进中小企业发展管理办法》规定的中小企业扶持政策的，采购人、采购代理机构将随中标结果公开中标供应商的《中小企业声明函》。
磋商报价	磋商报价的特殊规定： <input checked="" type="checkbox"/> 无 <input type="checkbox"/> 有，具体情形：_____。
项目预算	<u>31.65</u> 万元
响应有效期	开标之日起 60 日历日
响应文件数量	电子响应文件：1 份
上传截止时间	<u>2025</u> 年 <u>07</u> 月 <u>28</u> 日 <u>09</u> 点 <u>00</u> 分（北京时间）
响应文件开启时间	<u>2025</u> 年 <u>07</u> 月 <u>28</u> 日 <u>09</u> 点 <u>00</u> 分（北京时间）
评标方法	综合评分法
确定中标人	采购人是否委托磋商小组直接确定成交人： <input type="checkbox"/> 是 <input checked="" type="checkbox"/> 否
代理费	<input type="checkbox"/> 集中采购机构不收费 收费对象： <input type="checkbox"/> 采购人 <input checked="" type="checkbox"/> 中标人 收费标准：参照河南省招标投标协会关于印发《河南省招标代理服务收费指导意见》的通知豫招协（2023）002 号文件的计算方法收取。在发放成交通知书时由成交人支付。

## 供应商须知

### 一、说明

#### 1. 采购人、采购代理机构、供应商、联合体

1.1 采购人、采购代理机构：指依法进行政府采购的国家机关、事业单位、团体组织，及其委托的采购代理机构。本项目采购人、采购代理机构见第一章《竞争性磋商公告》。

1.2 供应商（也称申请人）：指向采购人提供货物、工程或者服务的法人、其他组织或者自然人。

1.3 联合体：指两个以上的自然人、法人或者其他组织组成一个联合体，以一个供应商的身份共同参加政府采购。

#### 2. 资金来源、项目属性、科研仪器设备采购

2.1 资金来源为财政性资金 31.65 万元和 / 或本项目采购中无法与财政性资金分割的非财政性资金 0 万元。

2.2 项目属性见《供应商须知表》。

2.3 是否属于科研仪器设备采购见《供应商须知表》。

#### 3. 现场考察、开标前答疑会

3.1 若《供应商须知表》中规定了组织现场考察、召开磋商前答疑会，则供应商应按要求在规定的的时间和地点参加。

3.2 由于未参加现场考察或磋商前答疑会而导致对项目实际情况不了解，影响响应文件编制、磋商报价准确性、综合因素响应不全面等问题的，由供应商自行承担不利评审后果。

#### 4. 政府采购政策（包括但不限于下列具体政策要求）

##### 4.1 采购本国货物、工程和服务

4.1.1 政府采购应当采购本国货物、工程和服务。但有《中华人民共和国政府采购法》第十条规定情形的除外。

4.1.2 本项目如接受非本国货物、工程、服务参与磋商，则具体要求见第二章《采购需求》。

4.1.3 进口产品指通过中国海关报关验放进入中国境内且产自关境外的产品，包括已经进入中国境内的进口产品。关于进口产品的相关规定依据《政府采购进口产品管理办法》（财库〔2007〕119号文）、《关于政府采购进口产品管理有关问题的通知》（财办库〔2008〕248号文）以及桐柏县财政局的具体规定。

## 4.2 中小企业、监狱企业及残疾人福利性单位

### 4.2.1 中小企业定义：

4.2.1.1 中小企业是指在中华人民共和国境内依法设立，依据国务院批准的中小企业划分标准确定的中型企业、小型企业和微型企业，但与大企业的负责人为同一人，或者与大企业存在直接控股、管理关系的除外。符合中小企业划分标准的个体工商户，在政府采购活动中视同中小企业。关于中小企业的相关规定依据《中华人民共和国中小企业促进法》《关于进一步加大政府采购支持中小企业力度的通知》（财库〔2022〕19号）、《政府采购促进中小企业发展管理办法》（财库〔2020〕46号）、《关于印发中小企业划型标准规定的通知》（工信部联企业〔2011〕300号）执行。

4.2.1.2 供应商提供的货物、工程或者服务符合下列情形的，享受中小企业扶持政策：

（1）在货物采购项目中，货物由中小企业制造，即货物由中小企业生产且使用该中小企业商号或者注册商标；

（2）在工程采购项目中，工程由中小企业承建，即工程施工单位为中小企业；

（3）在服务采购项目中，服务由中小企业承接，即提供服务的人员为中小企业依照《中华人民共和国劳动合同法》订立劳动合同的从业人员。

4.2.1.3 在货物采购项目中，供应商提供的货物既有中小企业制造货物，也有大型企业制造货物的，不享受中小企业扶持政策。

4.2.1.4 以联合体形式参加政府采购活动，联合体各方均为中小企业的，联合体视同中小企业。其中，联合体各方均为小微企业的，联合体视同小微企业。

4.2.2 在政府采购活动中，监狱企业视同小型、微型企业，享受预留份额、评审中价格扣除等政府采购促进中小企业发展的政府采购政策。监狱企业定义：是指由司法部认定的为罪犯、戒毒人员提供生产项目和劳动对象，且全部产权属于司法部监狱管理局、戒毒管理局、直属煤矿管理局，各省、自治区、直辖市监狱管理局、戒毒管理局，各地（设区的市）监狱、强制隔离戒毒所、戒毒康复所，以及新疆生产建设兵团监狱管理局、戒毒管理局的企业。

4.2.3 在政府采购活动中，残疾人福利性单位视同小型、微型企业，享受预留份额、评审中价格扣除等促进中小企业发展的政府采购政策。残疾人福利性单位定义：享受政府采购支持政策的残疾人福利性单位应当同时满足以下条件：

4.2.3.1 安置的残疾人占本单位在职职工人数的比例不低于 25%（含 25%），并且安置的残疾人人数不少于 10 人（含 10 人）；

4.2.3.2 依法与安置的每位残疾人签订了一年以上（含一年）的劳动合同或服务协议；

4.2.3.3 为安置的每位残疾人按月足额缴纳了基本养老、医疗、失业、工伤和生育等社会保险费；

4.2.3.4 通过银行等金融机构向安置的每位残疾人，按月支付了不低于单位所在区县的月最低工资标准的工资；

4.2.3.5 提供本单位制造的货物、承担的工程或者服务（以下简称产品），或者提供其他残疾人福利性单位制造的货物（不包括使用非残疾人福利性单位注册商标的货物）；

4.2.3.6 前款所称残疾人是指法定劳动年龄内，持有《中华人民共和国残疾人证》或者《中华人民共和国残疾军人证（1至8级）》的自然人，包括具有劳动条件和劳动意愿的精神残疾人。在职职工人数是指与残疾人福利性单位建立劳动关系并依法签订劳动合同或服务协议的雇员人数。

4.2.4 本项目是否专门面向中小企业预留采购份额见第一章《竞争性磋商公告》。

4.2.5 采购标的对应的中小企业划分标准所属行业见《供应商须知表》。

4.2.6 小微企业价格评审优惠的政策调整：见第四章《评审程序、评审方法和评审标准》。

#### 4.3 政府采购节能产品、环境标志产品

4.3.1 政府采购节能产品、环境标志产品实施品目清单管理。财政部、中华人民共和国国家发展和改革委员会、生态环境部等部门根据产品节能环保性能、技术水平和市场成熟程度等因素，确定实施政府优先采购和强制采购的产品类别及所依据的相关标准规范，以品目清单的形式发布并适时调整。依据品目清单和认证证书实施政府优先采购和强制采购。

4.3.2 采购人拟采购的产品属于品目清单范围的，采购人及其委托的采购代理机构依据国家确定的认证机构出具的、处于有效期之内的节能产品、环境标志产品认证证书，对获得证书的产品实施政府优先采购或强制采购。关于政府采购节能产品、环境标志产品的相关规定依据《关于调整优化节能产品、环境标志产品政府采购执行机制的通知》（财库〔2019〕9号）。

4.3.3 如本项目采购产品属于实施政府强制采购品目清单范围的节能产品，则供应商所报产品必须获得国家确定的认证机构出具的、处于有效期之内的节能产品认证证书，**否则响应无效；**

4.3.4 非政府强制采购的节能产品或环境标志产品，依据品目清单和认证证书实施政府优先采购。优先采购的具体规定见第四章《评审程序、评审方法和评审标准》。（如涉及）。

#### 4.4 正版软件

4.4.1 依据《财政部、中华人民共和国国家发展和改革委员会、信息产业部关于印发无线局域网产品政府采购实施意见的通知》（财库〔2005〕366号），采购无线局域网产品和含有无线局域网功能的计算机、通信设备、打印机、复印机、投影仪等产品的，优先采购符合国家无线局域网安全标准（GB 15629.11/1102）并通过国家产品认证的产品。其中，国家有特殊信息安全要求的项目必须采购认证产品，否则响应无效。财政部、中华人民共和国国家发展和改革委员会、信息产业部根据政府采



购改革进展和无线局域网产品技术及市场成熟等情况,从国家指定的认证机构认证的生产厂商和产品型号中确定优先采购的产品,并以无线局域网认证产品政府采购清单(以下简称清单)的形式公布。清单中新增认证产品厂商和型号,由财政部、中华人民共和国国家发展和改革委员会、信息产业部以文件形式确定、公布并适时调整。

4.4.2 各级政府部门在购置计算机办公设备时,必须采购预装正版操作系统软件的计算机产品,相关规定依据《国家版权局、信息产业部、财政部、国务院机关事务管理局关于政府部门购置计算机办公设备必须采购已预装正版操作系统软件产品的通知》(国权联〔2006〕1号)、《国务院办公厅关于进一步做好政府机关使用正版软件工作的通知》(国办发〔2010〕47号)、《财政部关于进一步做好政府机关使用正版软件工作的通知》(财预〔2010〕536号)。

#### 4.5 网络安全专用产品

4.5.1 所投产品属于列入《网络关键设备和网络安全专用产品目录》的网络安全专用产品,应当在国家互联网信息办公室会同工业和信息化部、公安部、国家认证认可监督管理委员会统一公布和更新的符合要求的网络关键设备和网络安全专用产品清单中。

#### 4.6 采购需求标准

4.6.1 商品包装、快递包装政府采购需求标准(试行)为助力打好污染防治攻坚战,推广使用绿色包装,根据财政部关于印发《商品包装政府采购需求标准(试行)》《快递包装政府采购需求标准(试行)》的通知(财办库〔2020〕123号),本项目如涉及商品包装和快递包装的,则其具体要求见第二章《采购需求》。

#### 4.6.2 绿色数据中心政府采购需求标准(试行)

为加快数据中心绿色转型,根据财政部、生态环境部、工业和信息化部关于印发《绿色数据中心政府采购需求标准(试行)》的通知(财库〔2023〕7号),本项目如涉及绿色数据中心,则具体要求见第二章《采购需求》。

### 5. 采购费用

供应商应自行承担所有与准备和参加本次采购有关费用,无论磋商的结果如何,采购人或采购代理机构在任何情况下均无承担这些费用的义务和责任。

#### 6. 采购范围及适用法律

6.1 本次采购适用的法律、法规为《中华人民共和国政府采购法》《中华人民共和国政府采购法实施条例》《政府采购竞争性磋商采购方式管理暂行办法》《财政部关于竞争性磋商采购方式管理暂行办法有关问题的补充通知》《中华人民共和国民法典》以及其他相关政府采购法律法规。

6.2 “监督管理部门”是指 桐柏县政府采购监督管理办公室。

6.3 “货物”指供应商按采购文件规定,须向采购人提供的与本次采购相关的\_\_/\_。

6.4 “服务”指采购文件规定供应商应承担的\_\_/\_服务。

## **二、竞争性磋商文件**

### **7.竞争性磋商文件构成**

7.1 竞争性磋商文件包括以下部分:

第一章 竞争性磋商公告

第二章 采购需求

第三章 供应商须知

第四章 评审程序、评审方法和评审标准

第五章 政府采购合同(草案)

第六章 响应文件格式

7.2 供应商应认真阅读竞争性磋商文件的全部内容。供应商应按照竞争性磋商文件要求提交响应文件并保证所提供的全部资料的真实性,并对竞争性磋商文件做出实质性响应,否则响应无效。

### **8.对竞争性磋商文件的澄清或修改**

8.1 采购人或采购代理机构可用补充文件的方式修正竞争性磋商文件,补充文件内容以公告的形式告知所有竞争性磋商文件收受人,该补充文件将成为竞争性磋商文件的组成部分,并替代所修正的部分。

8.2 采购人或采购代理机构可以酌情延长上传截止时间,并将此变更以公告形式通知所有竞争性磋商文件收受人。

8.3 澄清或者修改的内容为竞争性磋商文件的组成部分,并对所有获取竞争性磋商文件的潜在供应商具有约束力。澄清或者修改的内容可能影响响应文件编制的,将在提交首次响应文件截止之日5日前,以书面形式(必须在原公告发布媒体上发布公告)通知所有获取磋商文件的供应商;不足5日的,将顺延上传响应文件截止时间。

8.4 政府采购项目实行网上受理,开标前所有信息保密。因此,采购人或采购代理机构发布的一切公告信息(包括采购公告、变更公告、澄清公告等)均在“河南省政府采购网”“全国公共资源交易平台(河南省·桐柏县)网”等媒体发布,请潜在供应商随时查询有关公告信息。若因潜在供应商没有及时查看到公告信息而造成的失误,责任自负。

8.5 供应商应关注是否有发布最新的澄清更正公告和更正的最新磋商文件（电子答疑文件），如有则需下载最新的磋商文件，并在此基础上制作最新的响应文件并上传。

### 三、响应文件的编制

#### 9. 响应范围、竞争性磋商文件中计量单位的使用及磋商语言

9.1 本项目如划分采购包，供应商可以对本项目的其中一个采购包进行响应，也可同时对多个采购包进行响应。供应商应当对所参与采购包对应第二章《采购需求》所列的全部内容进行响应，不得将一个采购包中的内容拆分响应，否则其对该采购包的响应将被认定为无效响应。

9.2 除竞争性磋商文件有特殊要求外，本项目磋商所使用的计量单位，应采用中华人民共和国法定计量单位。

9.3 除专用术语外，响应文件及来往函电均应使用中文书写。必要时专用术语应附有中文解释。供应商提交的支持资料和已印制的文献可以用外文，但相应内容应附有中文翻译本，在解释响应文件时以中文翻译本为准。未附中文翻译本或翻译本中文内容明显与外文内容不一致的，其不利后果由供应商自行承担。

#### 10. 响应文件构成

10.1 供应商应当按照竞争性磋商文件的要求编制响应文件，并对其提交的响应文件的真实性、合法性承担法律责任。响应文件的部分格式要求，见第六章《响应文件格式》。

10.2 对于竞争性磋商文件中标记了实质性格式文件的，供应商不得改变格式中给定的文字所表达的含义，不得删减格式中的实质性内容，不得对应当填写的空格不填写或不实质性响应，否则响应无效。未标记实质性格式的文件和竞争性磋商文件未提供格式的内容，可由供应商自行编写。

10.3 电子响应文件应使用 CA 数字证书生成并在截止时间前上传其加密版本，根据磋商文件中规定的下载平台要求，具体详见《投标文件制作工具操作手册》。否则，被视为无效响应文件，将被平台系统拒绝。

10.4 第四章《评审程序、评审方法和评审标准》中涉及的证明文件。

10.5 对照第二章《采购需求》，说明所提供货物、服务或工程已对第二章《采购需求》做出了响应，或申明与第二章《采购需求》的偏差和例外。如第二章《采购需求》中要求提供证明文件的，供应商应当按具体要求提供证明文件。

10.6 供应商编制响应文件时，涉及营业执照、资质、业绩、财务、社保、纳税及各类证书、报告等内容，必须是原件的扫描件。

10.7 供应商认为应附的其他材料。

## **11. 报价**

11.1 报价均以人民币报价。

11.2 供应商的报价应包括为完成本项目所发生的一切费用和税费，采购人将不再支付报价以外的任何费用。供应商的报价应包括但不限于以下内容，磋商文件中有特殊规定的，从其规定。

11.2.1 所投货物及标准附件、备品备件、专用工具等的出厂价（包括已在中国国内的进口货物完税后的仓库交货价、展室交货价或货架交货价）和运至最终目的地的运输费和保险费，安装调试、检验、技术服务、培训、质量保证、售后服务、税费等；报价时应详细列出所投产品的生产厂商、品牌、型号、单价、数量、总价等。

11.2.2 服务项目按照磋商文件要求完成本项目的全部相关费用。

11.3 采购人不得向供应商索要或者接受其给予的赠品、回扣或者与采购无关的其他商品、服务。

11.4 供应商不能提供任何有选择性或可调整的报价（竞争性磋商文件另有规定的除外），否则其响应无效。

11.5 本项目将按供应商所提交的单价和总价来支付本项目所需的费用。对供应商没有填写单价和总价的内容，将被认为这些项目费用已包括在报价中。

11.6 磋商结束，供应商进行网上最终报价。

11.7 本次采购设有预算，供应商最终报价超过预算的，磋商小组将不予评议。

11.8 供应商的所有报价不得低于成本恶意竞争。

## **12. 响应有效期**

12.1 响应文件应在本竞争性磋商文件《供应商须知表》中规定的响应有效期内保持有效，响应有效期少于磋商文件规定期限的，其响应无效。成交人的响应有效期延长至项目验收合格之日。

12.2 特别情况下，采购代理机构、采购人可于响应有效期满之前要求供应商同意延长有效期，要求与答复均为书面形式。供应商可以拒绝上述要求。对于同意该要求的供应商，既不要求也不允许其修改响应文件。

## **13. 响应文件的签署、盖章**

13.1 电子响应文件必须在规定签章处电子签章或手写签字后扫描上传进响应文件。

13.2 竞争性磋商文件要求盖章的内容，一般通过 CA 加盖电子签章。

## **四、响应文件的提交**

### **14. 响应文件的提交**

14.1 电子响应文件的提交是指使用全国公共资源交易平台（河南省·桐柏县）网上交易系统在上传截止时间前完成制作软件生成的加密电子响应文件的上传。未在上传截止时间前完成上传的，视为逾期提交。逾期提交的响应文件不予受理。

14.2 采购人及采购代理机构拒绝接受通过电子交易平台以外任何形式提交的响应文件。

### **15. 响应文件上传截止时间**

供应商应在竞争性磋商文件要求响应文件上传截止时间前，将电子响应文件提交至电子交易平台。

### **16. 响应文件的修改与撤回**

在采购文件规定的电子响应文件上传截止时间前，供应商可以修改或撤回已上传的电子响应文件，最终电子响应文件以上传截止时间前完成上传至全国公共资源交易平台（河南省·桐柏县）电子交易平台最后一份加密电子响应文件为准。上传截止时间之后，供应商不得修改或撤回电子响应文件。

## 第四章 评审程序、评审方法和评审标准

### 一、编制、确认竞争性磋商文件

采购人或采购代理机构根据采购项目特点和采购实际需求编制竞争性磋商文件，编制的竞争性磋商文件应由采购人审核并确认。

### 二、发布竞争性磋商公告，邀请供应商参加磋商

竞争性磋商文件经采购人书面确认后，将在指定媒体和全国公共资源交易平台（河南省·桐柏县）网发布竞争性磋商公告。供应商按照公告和竞争性磋商文件要求制作并递交响应文件。

### 三、组建磋商小组

根据《中华人民共和国政府采购法》《中华人民共和国政府采购法实施条例》《政府采购竞争性磋商采购方式管理暂行办法》《财政部关于竞争性磋商采购方式管理暂行办法有关问题的补充通知》的规定和采购项目的特点组建竞争性磋商小组，竞争性磋商小组由采购人代表和评审专家共 3 人以上单数组成，其中评审专家人数不得少于磋商小组成员总数的 2/3。评审专家应当从政府采购评审专家库内相关专业的专家名单中随机抽取。技术复杂、专业性强的采购项目，评审专家中应当包含 1 名法律专家。

竞争性磋商小组负责对响应文件进行评审、质疑、评估、比较、评分，组织磋商和最后报价。

评审专家应当严格遵守评审工作纪律，按照客观、公正、审慎的原则，根据磋商文件规定的评审程序、评审方法和评审标准进行独立评审。

评审专家应当在评审报告上使用本人 CA 锁进行签章，对自己的评审意见承担法律责任。对需要共同认定的事项存在争议的，按照少数服从多数的原则做出结论。对评审报告有异议的，应当在评审报告上签署不同意见并说明理由，否则视为同意评审报告。

评审活动结束，按照《河南省政府采购评审专家劳务报酬支付标准》的通知（豫财购〔2017〕9 号）的规定，发放劳务报酬。

评审专家未完成评审工作擅自离开评审现场，或者在评审活动中有违法违规行为的，不得获取劳务报酬和报销异地评审差旅费。评审专家以外的其他人员不得获取评审劳务报酬。

### 四、解密电子响应文件

本项目采用全流程电子化，供应商应在电子响应文件上传截止时间前登录不见面开标大厅，所有准备工作需要自行到位。开启过程中如遇到紧急事项，可在不见面开标大厅中进行提

出异议或文字交流。开启过程中，如因供应商准备不到位、网络问题等情况（30 分钟内）造成无法及时解密的，视为该供应商自动放弃，将被退回响应文件”。电子交易系统技术支持电话：0512-58188538。

## 五、评审

磋商小组对供应商提交的响应文件进行评审。主要对响应文件的有效性、完整性和响应程度进行审查，具体包括：

### 资格性审查

序号	审查因素	审查内容	备注
1	满足第一章《竞争性磋商公告》供应商具备的资格要求	<p>1 注册于中华人民共和国境内，具有独立承担民事责任能力（提供统一社会信用代码三证合一的营业执照）；</p> <p>2 具有良好的商业信誉和健全的财务会计制度（提供 2022、2023、2024 年度经审计机构出具的财务审计报告或财务报表，如截止开标时间供应商成立时间不足一年的，须提供近三个月内其基本开户银行出具的资信证明）；</p> <p>3 具有履行合同所必需的设备和专业技术能力（提供承诺书，格式自拟）；</p> <p>4 有依法缴纳税收和社会保障资金的记录（提供 2025 年 1 月 1 日以来任意 1 个月的纳税及社保缴费凭证（新成立公司以成立时间为准），依法免税或不需要缴纳社会保障资金的供应商，应提供能够证明其依法免税或不需要缴纳社会保障资金的证明资料）；</p> <p>5 参加政府采购活动前三年内，在经营活动中没有重大违法记录；</p> <p>6 根据《关于在政府采购活动中查询及使用信用记录有关问题的通知》（财库〔2016〕125 号）的规定，对列入失信被执行人、重大税收违法案件当事人名单、政府采购严重违法失信行为记录名单的供应商，拒绝参与本项目政府采购活动【查询渠道：“信用中国”网站（<a href="http://www.creditchina.gov.cn">www.creditchina.gov.cn</a>）、中国政府采购网（<a href="http://www.ccgp.gov.cn">www.ccgp.gov.cn</a>）】，查询时间为发布公告之日起到投标截止时间；</p> <p>7 遵守国家有关法律、法规、规章。</p>	<p>供应商为企业（包括合伙企业、个体工商户）的，应提供有效的营业执照；</p> <p>供应商为事业单位的，应提供有效的事业单位法人证书；</p> <p>供应商是非企业机构的，应提供有效的执业许可证、登记证书等证明文件；</p> <p>供应商是自然人的，应提供有效的自然人身份证明。</p> <p>分支机构参加采购的，应提供该分支机构或其所属法人/其他组织的相应证明文件；同时还应提供其所属法人/其他组织出具的授权其参与本项目的授权书（格式自拟，须加盖其所属法人/其他组织的公章）；</p> <p>对于银行、保险、石油石化、电力、电信等行业的分支机构，可以提供上述授权，也可以提供其所属法人/其他组织的有关文件或制度等能够证明授权其独立开展业务的证明材料。</p>
2	中小企业政策	具体要求见第一章《竞争性磋商公告》	

2-1	中小企业证明文件	<p>当本项目（包）涉及预留份额专门面向中小企业采购，此时须在《资格证明文件》中提供。</p> <p>1、供应商单独参与的，应提供《中小企业声明函》或《残疾人福利性单位声明函》或由省级以上监狱管理局、戒毒管理局（含新疆生产建设兵团）出具的属于监狱企业的证明文件。</p> <p>2、如采购文件要求以联合体形式参加，则联合体中的中小企业、签订分包意向协议的中小企业具体情况须在《中小企业声明函》或《残疾人福利性单位声明函》或由省级以上监狱管理局、戒毒管理局（含新疆生产建设兵团）出具的属于监狱企业的证明文件中如实填报，且满足竞争性磋商文件关于预留份额的要求。</p>	格式见《响应文件格式》
3	本项目的其他资格要求	见第一章《竞争性磋商公告》	

**说明：**按照桐柏县财政局建立政府采购“承诺+信用管理”准入管理制度的要求，对于县本级政府采购项目，全部实施供应商资格信用承诺，投标人在投标时，按照规定提供“桐柏县政府采购供应商信用承诺函”（详见附件）的，无需再提交序号1中1-5项证明材料”。投标人在中标后，应将上述由信用承诺书替代的证明材料提交采购人或采购代理机构，证明材料将随公告一并公示。

## 2. 符合性审查。

条款		评审因素	评审标准
1	形式评审标准	供应商名称	与营业执照一致
		响应文件签字盖章	按照磋商文件中提供的响应文件格式和要求签字、盖章
		响应文件格式	符合第六章“响应文件格式”的要求
		报价唯一	响应文件中只能有一个有效报价
2	响应性审查标准	磋商报价	不超过磋商控制价
		服务期限	90 日历天
		质量标准	合格，满足采购人要求并达到相关部门验收标准；



	准	投标有效期	开标之日起 60 日历日
		其他实质性要求	符合竞争性磋商文件的其他实质性要求

磋商小组依据竞争性磋商文件的规定检查供应商响应文件制作内容的完整度和符合性是否符合竞争性磋商文件的各项要求。

只有通过以上审查的供应商的响应文件，方可进入商务和技术评估，综合比较与评价。

3. 技术（服务）审查。磋商小组依据竞争性磋商文件的规定审查各供应商所响应设备的技术指标、技术性能、产品技术说明或项目方案、人员配备等是否符合最低要求。

4. 综合比较与评价。对各供应商对磋商文件的符合性和技术响应程度、项目方案或技术响应程度、综合实力、售后服务以及报价等因素，进行综合评比。

5. 未实质性响应磋商文件的响应文件按无效响应处理，磋商小组应当告知提交响应文件的供应商。

#### **响应文件无效的情形：**

5.1 在资格性和符合性审查时，如发现下列情形之一的，响应文件将被视为无效：

5.1.1 资格证明文件不全的，或者不符合竞争性磋商文件标明的资格要求的；

5.1.2 响应文件无法定代表人或负责人签字，或未提供法定代表人或负责人授权委托书、承诺书或者填写项目不齐全的；

5.1.3 授权代表人未能出具身份证明或与法定代表人或负责人授权委托人身份不符的；

5.1.4 电子响应文件未使用 CA 认证并加密的；

5.1.5 其他不符合磋商文件实质性要求的。

5.2 在报价评审时，如发现下列情形之一的，响应文件将被视为无效：

5.2.1 未采用人民币报价的；

5.2.2 报价具有选择性；

5.2.3 未进行最后报价或最后报价高于采购人预算的。

6. 磋商、响应文件有关事项的澄清、说明或者更正和最后报价

6.1 磋商小组所有成员将集中与单一供应商分别进行磋商，并给予所有参加磋商的供应商平等的磋商机会。

6.2 在磋商过程中，磋商小组可以根据磋商文件和磋商情况实质性变动采购需求中的技术、服务要求以及合同草案条款，但不得变动磋商文件中的其他内容。实质性变动的内容，须经采购人代表确认。

6.3 对磋商文件作出的实质性变动是磋商文件的有效组成部分，磋商小组应当及时通过评标系统通知所有参加磋商的供应商。具体磋商内容由磋商小组根据磋商实际情况确定。

6.4 供应商应当按照竞争性磋商文件的变动情况和磋商小组的要求，通过评标系统以在线形式提交承诺，并用 CA 签章。

6.5 响应文件的澄清、说明或者更正：

6.5.1 磋商小组在对响应文件的有效性、完整性和响应程度进行审查时，可以要求供应商对响应文件中含义不明确、同类问题表述不一致或者有明显文字和计算错误的内容等作出必要的澄清、说明或者更正。

6.5.2 供应商的澄清、说明或者更正不得超出响应文件的范围或者改变响应文件的实质性内容。供应商的澄清、说明或者更正应当由法定代表人（若供应商为事业单位或其他组织或分支机构，可为单位负责人）或其授权代表签字、加盖公章。供应商为自然人的，应当由本人签字并附身份证明。澄清、说明或者更正文件将作为响应文件内容的一部分。

6.6 磋商结束后，磋商小组通过电子评标系统向所有实质性响应的供应商发出要求最后报价要求，各供应商在会员系统中收到有关信息后，必须在规定时间内给出答复，并在签章后提交。提交最后报价的供应商不得少于 3 家。《政府采购竞争性磋商采购方式管理暂行办法》第三条第四项规定的情形除外。最后报价是响应文件的有效组成部分。

6.7 磋商文件不能详细列明采购标的的技术、服务要求，需经磋商由供应商提供最终设计方案或解决方案的，磋商结束后，磋商小组应当按照少数服从多数的原则投票推荐 3 家以上供应商的设计方案或者解决方案，并要求其在规定时间内提交最后报价。市场竞争不充分的科研项目，以及需要扶持的科技成果转化项目，提交最后报价的供应商可以为 2 家；政府购买服务项目（含政府和社会资本合作项目），在采购过程中符合要求的供应商（社会资本）只有 2 家的，竞争性磋商采购活动可以继续进行。

6.8 已提交响应文件的供应商，在提交最后报价之前，可以根据磋商情况退出磋商。

## 7. 最后报价的算术修正及政策调整

最后报价须包含竞争性磋商文件全部内容，最后报价出现大写金额和小写金额不一致的，以大写金额为准。

## 8. 评审方法和评审标准

8.1 本项目采用的评审方法为：综合评分法。综合评分法，是指响应文件满足磋商文件全部实质性要求且按评审因素的量化指标评审得分最高的供应商为成交候选供应商的评审方法。

8.2 竞争性磋商文件中没有规定的评审标准不得作为评审依据。

8.3 非政府强制采购的节能产品或环境标志产品，依据品目清单和认证证书实施政府优先采购。优先采购的具体规定（如涉及）。

8.4 关于无线局域网认证产品政府采购清单中的产品，优先采购的具体规定（如涉及）。

#### 9. 确定成交候选人名单

9.1 磋商小组将根据各供应商的评审排序以及磋商文件中关于成交候选人的相关规定，确定本项目成交候选人名单，按照评审得分由高到低顺序推荐成交候选人的排名顺序。评审得分相同的，按照最后报价由低到高的顺序推荐。评审得分且最后报价相同的，按照技术指标优劣顺序推荐。响应文件满足竞争性磋商文件全部实质性要求，且按照评审因素的量化指标评审得分最高的供应商为排名第一的成交候选人。评分分值计算保留小数点后两位。

**9.2 磋商小组要对评分汇总情况进行复核，特别是对排名第一的、报价最低的、响应文件被认定为无效的情形进行重点复核。**

9.3 ☒磋商小组根据上述供应商排序，依次推荐排序前 3 名的供应商为成交候选供应商。采购人应当自收到评审报告之日起 5 个工作日内在评审报告推荐的成交候选人中按顺序确定成交供应商。

☐采购人书面授权磋商小组直接确定成交供应商。

#### 10. 报告违法行为

10.1 磋商小组在评审过程中发现供应商有行贿、提供虚假材料或者串通等违法行为时，有向采购人、采购代理机构或者有关部门报告的职责。

### 评审标准

序号	评分因素	分值	评分标准	说明
	分值构成 (总分 100 分)	技术或方案: 55 分; 综合实力: 15 分; 磋商报价: 30 分;		
1	磋商报价 (30 分)	30	满足竞争性磋商文件要求且磋商价格最低的磋商报价为评标基准价, 其价格分为满分。其他供应商的价格分统一按照下列公式计算: 磋商报价得分 = (评标基准价 / 磋商报价) × 分值。	注: 根据《政府采购促进中小企业发展管理办法》(财库〔2020〕46号)、《关于进一步加大政府采购支持中小企业力度的通知》《财政部司法部关于政府采购支持监狱企业发展有关问题的通知》(财库〔2014〕68号)和《三部门联合发布关于促进残疾人就业政府采购政策的通知》(财库〔2017〕141号)的规定, 对满足价格扣除条件且在响应文件中提交了《供应商企业类型声明函》或《残疾人福利性单位声明函》或省级以上监狱管理局、戒毒管理局(含新疆生产建设兵团)出具的属于监狱企业的证明文件的供应商, 其磋商报价扣除__%后参与评审。对于同时属于小微企业、监狱企业或残疾人福利性单位的, 不重复进行磋商报价扣除。(专门面向中小企业的项目除外)
2	技术或方案 (55 分)	10 分	1、技术参数 (0-10分)	根据投标人提供的产品技术参数进行评审, 完全满足招标文件技术参数要求的得10分, 投标人技术指标、参数低于招标文件规定的相应技术指标、参数的, 每有一项减1分, 减完为止。(提供招标文件要求的证明材料, 招标文件未做要求的需提供符合技术参数要求的证明文件(包括但不限于产品报告、说明书、彩页等), 不提供不得分)
		8 分	2、服务方案 (0-8)	供应商提供项目总体服务方案进行评审, 包括但不限于: ①设备建设内容及

				供货方案, ②预案编制方案, ③工作管理制度等内容详实、完整, 针对性强得 8 分; 内容详实、基本完整, 针对性较强得 5 分; 内容一般得 2 分; 内容不完整得 1 分; 没有的不得分;
		7 分	3、重、难点的理解以及关键技术问题的对策 (0-7 分)	重、难点的理解以及关键技术问题的对策措施详细、可行, 得 7 分; 有具体的重、难点的分析理解和对策措施, 得 4 分; 有简单笼统的重、难点的分析理解和对策措施, 得 2 分; 缺项得 0 分。
		6 分	4、保证项目实施的技术力量和人力资源安排 (0-6 分)	人员及设备安排合理、满足项目进度需要, 可行性进行综合评分。内容详实、完整, 针对性强得 6 分; 内容详实、基本完整, 针对性较强得 4 分; 内容一般得 2 分; 内容不完整得 1 分; 没有的不得分;
		6 分	5、进度计划及保障措施 (0-6 分)	进度计划合理、保障措施得力得 6 分; 进度计划比较合理、保障措施比较得力得 4 分; 进度计划基本合理、保障措施基本得力得 2 分; 缺项得 0 分。
		6 分	6、质量保证体系及保障措施 (0-6 分)	质量保证体系健全, 措施合理得 6 分; 质量保证体系比较健全, 措施比较合理得 4 分; 质量保证体系基本健全, 措施基本合理得 2 分; 缺项得 0 分。
		6 分	7、项目安全管理措施 (0-6 分)	根据本项目制定项目安全管理措施进行综合评审, 包含但不限于: ①项目成果管理, ②安全保障措施等, 内容详实、完整, 针对性强得 6 分; 内容详实、基本完整, 针对性较强得 4 分; 内容一般得 2 分; 内容不完整得 1 分; 没有的不得分;
		6 分	8、培训计划及方案 (0-6 分)	供应商提供培训计划及方案进行评审, 包含但不限于: ①培训内容②培训计划③保证措施内容等, 内容详实、完整, 针对性强得 6 分; 内容详实、基本完整, 针对性较强得 4 分; 内容一般得 2 分; 内容不完整得 1 分; 没有的不得分;
3	综合实力 (15 分)	6 分	企业类似业绩 (0-6 分)	投标企业业绩: 供应商自 2021 年 1 月 1 日以来的类似项目业绩每一项加 2 分, 最多得 6 分。
		7 分	服务承诺 (0-7)	根据投标人提供的售后服务响应及其他优惠承诺进行评审: ①服务响应时间、②服务承诺、③服务能力等, 服务承诺内容完整, 且承诺优于招标文件要求的

			得 7 分；有简单的服务承诺，基本满足项目要求得 4 分；服务承诺与本项目实际不符、且不具有实际操作性的得 1 分；缺项得 0 分。
	2分	信用评价（2分）	根据《桐柏县政府采购信用评价实施办法》，投标人登录“桐柏县政府采购信用管理系统”打印并提交《桐柏县政府采购信用记录表》，诚信评价为三星级的加 1 分，四星级的加 2 分，其他不得分。（桐柏县政府采购信用管理系统网址 <a href="http://tongbaiweb.zcxy.caizj.nanyang.gov.cn:8008/#/">http://tongbaiweb.zcxy.caizj.nanyang.gov.cn:8008/#/</a> ）
合计	100		

**备注：严格执行《桐柏县政府采购负面清单》，根据实际项目需要设置科学合理的评分因素及分值。**

本项目实行资格后审，审查内容以投标截止时间前填报上传企业诚信库信息为准，过期更改的诚信库信息不作为本项目评审依据。开评标现场不接受诚信库信息原件。诚信库上传信息必须内容齐全，真实有效，原件扫描件清晰可辨。否则，由此造成未得分或资格审查不合格等情况的，由供应商承担责任。

11. 有下列情况之一的，采购人或采购代理机构宣布本项目终止：

- 11.1 因情况变化，不再符合规定的竞争性磋商采购方式适用情形的；
- 11.2 出现影响采购公正的违法、违规行为的；
- 11.3 法律法规规定的其他情况。

12. 若本项目属于政府购买服务项目，将按照《政府采购竞争性磋商采购方式管理暂行办法》和《财政部关于政府采购竞争性磋商采购方式管理暂行办法有关问题的补充通知》（财库〔2015〕124号）等规定执行。

## 六、成交通知及签订合同

### 1. 成交结果公布

1.1 成交供应商确定后，采购人或采购代理机构将在“河南省政府采购网”和“全国公共资源交易平台（河南省·桐柏县）网”“中国招标投标公共服务平台”上发布成交公告。

1.2 如项目终止，成交结果公告以“河南省政府采购网”发布的为准。

### 2. 发出成交通知书

2.1 根据成交结果，采购人或采购代理机构通过“全国公共资源交易平台（河南省·桐柏县）公共服务平台平台”向成交供应商发出电子成交通知书，成交供应商可登陆桐柏县公共资源交易平台会员系统，自行打印加盖电子签章的成交通知书。

2.2 《成交通知书》是签订政府采购合同的重要依据，对采购人与成交供应商具有法律效力。

### 3. 签订合同

3.1 成交供应商和采购人应在《成交通知书》发出后及时签订政府采购合同，逾期无故不签订的，按《政府采购竞争性磋商采购方式管理暂行办法》及有关规定处理。

3.2 竞争性磋商文件、响应文件、供应商在磋商过程中的承诺以及确认材料，均为合同的有效组成部分。

3.3 如果成交供应商不按其响应文件承诺和竞争性磋商文件要求签订政府采购合同，采购人将取消其成交资格。

## 七、质疑与答复

1. 根据《政府采购质疑和投诉办法》（中华人民共和国财政部第94号令）的有关规定，供应商认为采购文件、采购过程、中标或者成交结果使自己的权益受到损害的，可以在知道或者应知其权益受到损害之日起7个工作日内，以书面形式向采购人、采购代理机构提出质疑。供应商须在法定质疑期内一次性提出针对同一采购程序环节的质疑。

2. 质疑函须按照财政部门发布的质疑函范本格式编制，质疑事项应具体、明确，并有必要的事实依据和法律依据。

### 3. 接收质疑的方式：

3.1 在线接收，请质疑人上传质疑函原件扫描件到桐柏县公共资源交易系统并电话通知到项目负责人。

3.2 书面提交，请质疑人将质疑函原件送达或邮寄至采购单位联系人和采购代理机构项目负责人，联系方式及地址详见采购公告。

4. 超出法定质疑期的、重复提出的、分次提出的或内容、形式不符合《政府采购质疑和投诉办法》的，采购人和采购代理机构可以拒收，质疑供应商将依法承担不利后果。

5. 采购人和采购代理机构在收到质疑函后 7 个工作日内作出答复，并以书面形式通知质疑供应商和其他有关供应商。

## **八、注意事项**

1. 如对竞争性磋商文件有疑问，应于响应文件递交截止时间前 1 工作日向采购人或采购代理机构提出。

2. 供应商必须由法定代表人或授权代表参加磋商，随时接受磋商小组的询问、质疑，并按照磋商小组的要求答复。

3. 供应商自行承担参加竞争性磋商的全部费用。

4. 本竞争性磋商文件最终解释权归采购代理机构。



## 河南省政府采购合同融资政策告知函

各供应商：

欢迎贵公司参与河南省政府采购活动！

政府采购合同融资是河南省财政厅支持中小微企业发展，针对参与政府采购活动的供应商融资难、融资贵问题推出的一项融资政策。贵公司若成为本次政府采购项目的成交供应商，可持政府采购合同向金融机构申请贷款，无需抵押、担保，融资机构将根据《河南省政府采购合同融资工作实施方案》（豫财购〔2017〕10号），按照双方自愿的原则提供便捷、优惠的贷款服务。

贷款渠道和提供贷款的金融机构，可在河南省政府采购网“河南省政府采购合同融资平台”查询联系。

中国农业银行 负责人：郑转 联系电话：0377-68013039

中国建设银行 负责人：姜鹏 联系电话：15139019891

中原银行 负责人：吴迪 联系电话：18537789808

为更大力度激发市场活力和社会创造力，增强发展动力，进一步加强政府采购合同线上融资一站式服务（简称“政采贷”），有需求的供应商，可按上述通知要求办理政采贷。

## 第五章 合同草案条款

说明：

1. 合同类型按照中华人民共和国民法典规定的典型合同类别，结合采购标的的实际情况确定。合同文本应当符合中华人民共和国民法典及《政府采购需求管理办法》（财库〔2021〕22号）的要求，包含法定必备条款和采购需求的所有内容，并至少包括以下内容：标的名称，采购标的的质量、数量（规模），履行时间（期限）、地点和方式，包装方式，价款或者报酬、付款进度安排、资金支付方式，验收、交付标准和方法，质量保修范围和保修期，违约责任与解决争议的方法等。

2. 合同条款中应规定，乙方完全遵守《中华人民共和国妇女权益保障法》中关于劳动和社会保障权益的有关要求。

3. 对于通过预留采购项目、预留专门采购包等措施签订的采购合同，应当明确标注本合同为中小企业预留合同。

4. 政府采购合同（草案）政府采购合同设定预付款支付方式的，预付款支付比例原则上不低于合同金额的50%；对于中小企业，预付款支付比例原则上不低于合同金额的70%。

5. 政府采购合同应当约定资金支付的方式、时间和条件，明确逾期支付资金的违约责任。对于满足合同约定支付条件的，采购人应当自收到发票后1日内将资金支付到合同约定的供应商账户，不得以机构变动、人员更替、政策调整等为由延迟付款，不得将采购文件和合同中未规定的义务作为向供应商付款的条件。

6. 采购文件对商品包装和快递包装提出具体要求的，政府采购合同应当载明对政府采购供应商提供产品及相关快递服务的具体包装要求和履约验收相关条款，必要时要求中标、成交供应商在履约验收环节出具检测报告。

7. 当采购项目涉及数据中心相关设备、运维服务时，采购需求应当符合《绿色数据中心政府采购需求标准（试行）》（财库〔2023〕7号）的有关要求，并在合同中明确对相关指标的验收方式和违约责任。

## 合同条款及格式（仅供参考）

合同编号：\_\_\_\_\_

采购人：\_\_\_\_\_（以下称甲方）

成交供应商：\_\_\_\_\_（以下称乙方）

根据磋商文件（项目编号：\_\_\_\_\_）在\_\_\_\_年\_\_月\_\_日磋商会上，经磋商小组评定\_\_\_\_（乙方）为成交供应商。甲、乙双方依据《中华人民共和国政府采购法》、《中华人民共和国民法典》等相关法律法规和磋商文件的要求，在平等自愿的基础上，同意按照下面的条款和条件，签署本合同。

### 一、组成本合同的有关文件

下列文件构成本合同的组成部分，应该认为是一个整体，彼此相互解释，相互补充。组成合同的多个文件的优先支配地位的次序如下：

1. 本合同书
2. 成交通知书
3. 成交供应商澄清修改文件
4. 成交供应商响应文件
5. 磋商文件澄清修改文件
6. 磋商文件

### 二、合同标的

甲方将\_\_\_\_\_项目全权委托乙方。

### 三、服务期限

甲乙双方均应积极确保双方的合作，服务期限为：\_\_\_\_年\_\_月\_\_日至\_\_\_\_年\_\_月\_\_日。

### 四、技术资料

1. 乙方应按采购文件规定的时间向甲方提供使用货物的有关技术资料。
2. 没有甲方事先书面同意，乙方不得将由甲方提供的有关合同或任何合同条文、规格、计划、图纸、样品或资料提供给与履行本合同无关的任何其他人。即使向履行本合同有关的人员提供，也应注意保密并限于履行合同的必需范围。

### 五、合同价格

本合同总价为\_\_\_\_\_人民币。

### 六、工程进度和付款方式

---

## 七、税费

发生的与合同执行有关的一切税费均由乙方负担，另有协议除外。

## 八、知识产权及产权担保

**1.知识产权：**乙方应保证所提供的货物或其任何一部分均不会侵犯任何第三方的知识产权。

**2.产权担保：**乙方保证所交付的货物的所有权完全属于乙方且无任何抵押、查封等产权瑕疵。

## 九、履约保证金

无

## 十、合同的转让和分包

1. 本合同范围的主体任务应由乙方自行完成，辅助性的现场调查、测量、设备采购安装等可以委托劳务公司或从专业设备生产供应公司采购。

## 十一、合同的变更和终止

本合同一经签订，双方不得擅自变更、中止或终止合同。

## 十二、不可抗力

1. 如果双方中任何一方遭遇法律规定的不可抗力，致使合同履行受阻时，履行合同的期限应予延长，延长的期限应相当于不可抗力所影响的时间。

2. 受事故影响的一方应在不可抗力的事故发生后尽快书面形式通知另一方，并尽快将有关部门出具的证明文件送达另一方。

3. 不可抗力使合同的某些内容有变更必要的，双方应通过协商达成进一步履行合同的协议，因不可抗力致使合同不能履行的，合同终止。

## 十三、违约责任

1. 乙方擅自转让或违法分包其应履行的合同义务，在收到守约方书面七日内未纠正违约行为的，剩余尾款作为违约金予以没收。

2. 若乙方未按合同要求提供服务，甲方有权暂缓拨付合同款。

## 十四、争议的解决

1. 因履行本合同引起的或与本合同有关的争议，甲、乙双方应首先通过友好协商解决，如

果协商不能解决争议，则采取以下第 1.1 种方式解决争议：

1.1 向甲方所在地有管辖权的人民法院提起诉讼；

1.2 向\_\_\_\_\_仲裁委员会按其仲裁规则申请仲裁。

2.在仲裁期间，本合同应继续履行。

## 十五、合同生效及其他

1.合同经双方法定代表人或授权代表签字并加盖单位公章后生效。

2.合同执行中涉及采购资金和采购内容修改或补充的，须经财政部门批准，并签书面补充协议报政府采购监督管理部门备案，方可作为合同不可分割的一部分。

3.本合同一式六份，甲乙双方各执二份，一份交代理机构存档，一份报送政府采购监督管理部门备案。

4.本合同应按照中华人民共和国的现行法律进行解释。

甲方：（公章）

乙方：（公章）

法定代表人或其委托代理人： 法定代表人或其委托代理人：

（签字） （签字）

组织机构代码：\_\_\_\_\_ 组织机构代码：\_\_\_\_\_

地 址：\_\_\_\_\_ 地 址：\_\_\_\_\_

邮政编码：\_\_\_\_\_ 邮政编码：\_\_\_\_\_

法定代表人：\_\_\_\_\_ 法定代表人：\_\_\_\_\_

委托代理人：\_\_\_\_\_ 委托代理人：\_\_\_\_\_

电 话：\_\_\_\_\_ 电 话：\_\_\_\_\_

传 真：\_\_\_\_\_ 传 真：\_\_\_\_\_

电子信箱：\_\_\_\_\_ 电子信箱：\_\_\_\_\_

开户银行：\_\_\_\_\_ 开户银行：\_\_\_\_\_

账 号：\_\_\_\_\_ 账 号：\_\_\_\_\_

## 第六章 响应文件格式

### 供应商编制文件须知

1. 供应商按照本部分的顺序编制响应文件，编制中涉及格式资料的，应按照本部分提供的内容和格式（所有表格的格式可扩展）填写提交。
2. 全部声明和问题的回答及所附材料必须是真实的、准确的和完整的。

（项目名称）

---

## 竞争性磋商响应文件

项目编号：

供应商：\_\_\_\_\_（单位电子签章）

法定代表人：\_\_\_\_\_（电子签名）

日期：\_\_\_\_年\_\_\_\_月\_\_\_\_日

## 目 录

(由供应商自行编制并设置页码)



## 一、响应函格式

### 响应函

致：采购人或采购代理机构

根据贵方项目编号为\_\_\_\_\_的竞争性磋商文件要求，签字代表\_\_\_\_\_（全名、职务）经正式授权并代表\_\_\_\_\_（供应商名称、地址）提交包含响应文件组成第1项至第\_\_\_\_\_项的响应文件电子版一份。

据此函，签字代表宣布同意并郑重承诺如下：

1、我方递交的响应文件中所有的资料均为真实的、准确的，无任何虚假内容。若存在有虚假内容，我方愿意承担法律责任。

2、我方已详细审查全部竞争性磋商文件，包括修改文件（如有的话）以及全部参考资料和有关附件。我们完全理解并同意放弃对这方面有不明白及误解的权利。

3、若成交，我方将按照竞争性磋商文件的具体规定与采购人签订供货安装调试或服务合同，并且严格按合同履行义务，按时交付使用，保证设备或服务符合竞争性磋商文件要求，并提供优质服务。如果在合同执行过程中，发现问题，我方一定尽快对其进行调整，并承担相应的经济责任。

4、我方保证，严格遵守《中华人民共和国政府采购法》《中华人民共和国政府采购法实施条例》《政府采购竞争性磋商采购方式管理暂行办法》及其他相关法律法规的规定，若有违反上述法律法规的行为，愿意接受处罚并承担相应的法律责任。

5、本承诺将成为合同不可分割的一部分，与合同具有同等的法律效力。

供应商名称（公章）：

法定代表人或负责人或被授权人签名（或盖章）：

日期：\_\_\_\_年\_\_\_\_月\_\_\_\_日

## 二、法定代表人或负责人授权委托书格式：

### 法定代表人或负责人授权委托书

致：采购人或采购代理机构

我\_\_\_\_\_（姓名）系\_\_\_\_\_（供应商名称）的法定代表人或负责人，现授权委托本单位在职职工（姓名）以我方的名义参加项目的竞争性磋商活动，并代表我方全权办理针对上述项目的具体事务和签署相关文件。我方对被授权人的签名事项负全部责任。

在撤销授权的书面通知以前，本授权书一直有效。被授权人在授权书有效期内签署的所有文件不因授权的撤销而失效。

被授权人无转委托权，特此委托。

法定代表人或负责人签名（或盖章）：

被授权人签名（或盖章）：

职务：

联系电话：

法定代表人或负责人、被授权人身份证复印件

供应商公章：

日期：\_\_\_\_年\_\_\_\_月\_\_\_\_日

### 三、报价一览表格式：

供应商名称			
磋商范围			
磋商总报价（元）	大写： 小写：		
服务期限			
质量			
投标有效期	自投标截止之日起 60 日历天		
项目负责人		身 份 证	
其他声明：			

供应商（公章）：

法定代表人（负责人）或授权代表（签字）：

日期：\_\_年\_\_月\_\_日

## 分项报价一览表

序号	产品或服务名称	投标参数	单位	数量	单价(元)	合计(元)
一	修订县级预案		个			
1	县级预案		个	2		
二	山洪灾害宣传培训、演练					
1	培训		次	1		
2	演练		次	1		
三	印制宣传物品					
1	宣传彩页		张	2000		
2	雨伞		把	240		
3	手提袋		个	240		
四	标准化示范村创建					
1	简易雨量报警器		台	2		
2	预警广播		台	2		
3	室外LED显示屏设备		套	2		
4	标准化示范村牌		块	2		
5	宣传栏		个	4		
6	转移线路指示牌		个	30		
7	避灾安置点标识牌		个	4		
8	危险区警示牌		个	16		
9	室内山洪灾害规章制度及宣传牌		块	30		
10	山洪灾害防御明白卡		张	800		

序号	产品或服务名称	投标参数	单位	数量	单价(元)	合计(元)
11	救生衣		套	60		
12	安全绳		根	60		
13	强光手电		个	40		
14	培训		次	2		
15	演练		次	2		
16	村级预案修编		个	2		
17	办公桌椅		套	2		
18	档案柜		组	2		
五	补充预警设备					
1	预警广播		套	6		
2	简易雨量器		个	6		
3	手摇报警器		个	6		
总计						

**四、营业执照副本、依法缴纳税收和社会保障资金的缴费凭证、审计或财务报告、具有履行合同所必需的设备和专业技术能力的承诺、近三年内在经营活动中没有重大违法记录的声明等；**

审计或财务报告说明：

1. 提供本单位上年度经会计师事务所出具的审计报告或本公司出具的财务报表或提供银行出具的证明文件。银行出具的证明文件应能说明该供应商与银行之间业务往来正常，企业信誉良好等。

2. 供应商提供企业有关财务会计制度。

近三年内在经营活动中没有重大违法记录的声明（格式）

**声明函**

（法定代表人或其授权代表）代表（公司全称）向本项目的采购人和采购代理机构郑重声明如下：

我公司近三年来的经营活动中，未因违法经营受到刑事处罚或者责令停产停业、吊销许可证或者执照、较大数额罚款等行政处罚。

特此声明。

供应商（盖章）：

法定代表人或其授权代表（签字）：

日期：\_\_\_\_年\_\_\_\_月\_\_\_\_日

供应商基本情况表

供应商名称				
注册地址			邮政 编码	
联系方式	联系人		电话	
	传真		网址	
组织结构				
法定代表人	姓名		电话	
成立时间				
营业执照号				
注册资金				
经营范围备注				

供应商：\_\_\_\_\_（单位电子签章）

法定代表人：\_\_\_\_\_（电子签名）

日期：\_\_\_\_年\_\_\_\_月\_\_\_\_日

五、技术方案、设备证明资料、售后服务计划、项目管理机构等；



## 六、供应商诚信承诺书

### 诚信承诺书

为维护市场公平竞争，营造诚实守信的公共资源交易环境，本公司郑重承诺：

1、本次采购在电子响应文件中的所有信息均真实有效，提交的材料无任何伪造、修改或虚假成分，材料所述内容均为本公司真实拥有。若违反本承诺，一经查实，本公司愿意接受公开通报，自愿退出所有正在进行的交易项目，按照《中华人民共和国政府采购法》第七十七条和《中华人民共和国政府采购法实施条例》等相关法律规定，主动接受处罚，并承担相应法律责任；

2、本公司在参加本项目过程中严格遵守各项诚信廉洁规定，如有违反，自愿按规定接受处罚。

承诺人法定名称（盖章）：

承诺人法定地址：

授权代表（签字或盖章）：

电话：

日期：\_\_\_\_年\_\_\_\_月\_\_\_\_日

## 七、供应商认为需要的其他文件资料

### 中小企业声明函（工程、服务）格式

本公司（联合体）郑重声明，根据《政府采购促进中小企业发展管理办法》（财库〔2020〕46号）的规定，本公司（联合体）参加（单位名称）的（项目名称）采购活动，工程的施工单位全部为符合政策要求的中小企业（或者：服务全部由符合政策要求的中小企业承接）。相关企业（含联合体中的中小企业、签订分包意向协议的中小企业）的具体情况如下：

1. （标的名称），属于（采购文件中明确的所属行业）行业；承建（承接）企业为（企业名称），从业人员\_\_\_\_\_人，营业收入为\_\_\_\_\_万元，资产总额为\_\_\_\_\_万元，属于（中型企业、小型企业、微型企业）；

2. （标的名称），属于（采购文件中明确的所属行业）行业；承建（承接）企业为（企业名称），从业人员\_\_\_\_\_人，营业收入为\_\_\_\_\_万元，资产总额为\_\_\_\_\_万元，属于（中型企业、小型企业、微型企业）；

.....

以上企业，不属于大企业的分支机构，不存在控股股东为大企业的情形，也不存在与大企业的负责人为同一人的情形。

本企业对上述声明内容的真实性负责。如有虚假，将依法承担相应责任。

企业名称（盖章）：\_\_\_\_\_

日期：\_\_\_\_年\_\_\_\_月\_\_\_\_日

备注：从业人员、营业收入、资产总额填报上一年度数据，无上一年度数据的新成立企业可不填报。

### 残疾人福利性单位声明函格式

本单位郑重声明，根据《财政部民政部中国残疾人联合会关于促进残疾人就业政府采购政策的通知》（财库〔2017〕141号）的规定，本单位（**请选择**）：

☐ **不属于符合条件的残疾人福利性单位。**

☐ **属于符合条件的残疾人福利性单位**，且本单位参加\_\_\_\_\_单位的\_\_\_\_\_项目采购活动提供本单位制造的货物（由本单位承担工程/提供服务），或者提供其他残疾人福利性单位制造的货物（不包括使用非残疾人福利性单位注册商标的货物）。

**本单位对上述声明的真实性负责。如有虚假，将依法承担相应责任。**

单位名称（盖章）：

日期：\_\_\_\_年\_\_\_\_月\_\_\_\_日

### 监狱企业声明函格式

本企业郑重声明，根据《财政部、司法部关于政府采购支持监狱企业发展有关问题的通知》（财库〔2014〕68号），本企业\_\_\_\_\_（是、不是）监狱企业。后附省级以上监狱管理局、戒毒管理局（含新疆生产建设兵团）出具的属于监狱企业证明文件。

本企业对上述声明的真实性负责。如有虚假，将依法承担相应责任。

企业名称（盖章）：

日期：\_\_\_\_年\_\_\_\_月\_\_\_\_日

## 桐柏县政府采购供应商信用承诺函（格式）

致（采购人或采购代理机构）：

单位名称：

统一社会信用代码：

法定代表人：

联系地址和电话：

我单位自愿参加本次政府采购活动，严格遵守《中华人民共和国政府采购法》及相关法律法规，坚守公开、公平、公正和诚实信用的原则，依法诚信经营，无条件遵守本次政府采购活动的各项规定。并且郑重承诺，本单位符合《中华人民共和国政府采购法》第二十二条规定的条件：

- （一）具有独立承担民事责任的能力；
- （二）具有良好的商业信誉和健全的财务会计制度；
- （三）具有履行合同所必需的设备和专业技术能力；
- （四）有依法缴纳税收和社会保障资金的良好记录；
- （五）参加政府采购活动前三年内，在经营活动中没有重大违法记录；
- （六）法律、行政法规规定的其他条件。

我单位保证上述承诺事项的真实性，如有弄虚作假或其他违法违规行为，愿意承担一切法律责任，并承担因此所造成的一切损失。

投标人（企业电子章）：

法定代表人或授权代表（签字或电子印章）：

日期：\_\_\_\_年\_\_\_\_月\_\_\_\_日

注：

1、投标人须在投标文件中按此模板提供承诺函，未提供视为未实质性响应招标文件要求，按无效投标处理。

2、投标人的法定代表人或者授权代表的签字或盖章应真实、有效，如由授权代表签字或盖章的，应提供“法定代表人授权书”。